

# 基隆市立武崙國中 111 學年度第一學期 第二次段考 九年級社會科試卷——歷史科

電腦讀卡，請使用 2B 鉛筆，並依據題號在答案卡上作答，答案卡無法判斷身分者，扣總分 10 分

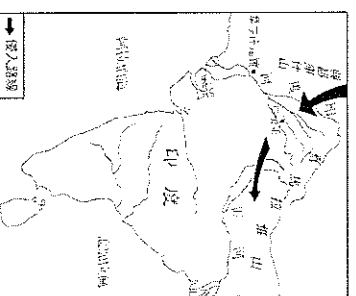
範圍：第五冊 2-2(東羅馬帝國)~4-1 本試卷共 40 題 共 4 面 每題 2.5 分

## \*單選題

1. 中世紀西歐，各王國各自為政，交通與資訊又極度不發達，尤其在中世紀後期，黑死病使人口大量銳減，在種種狀況下，某組織擔負起維持社會秩序的責任，他們也保存古籍，也參與人民生活裡重要的時刻，凡舉出生、結婚、死亡等。請問：上述組織應是下列何者？ (A)佛教寺廟 (B)羅馬公教教會 (C)駱駝商隊 (D)清真寺
2. **承上題**，「中世紀西歐」泛指以下哪一段時期？ (A)西元前 3 世紀~西元 3 世紀 (B)西元 1 世紀~西元 8 世紀 (C)西元 5 世紀~西元 15 世紀 (D)西元 11 世紀~西元 16 世紀
3. 詠晴在聆聽台北清真寺的導覽。以下哪一敘述不會出現在導覽內容裡呢？  
(A)伊斯蘭教屬於一神信仰 (B)穆斯林的生活需奉行五功 (C)伊斯蘭世界的藝術成就不在於人物繪畫方面 (D)伊斯蘭教是由穆罕默德在巴勒斯坦所創立

4. 崧翰暑假到某城市旅遊，導遊和他說：「因為這個城市曾被亞歷山大帝國、羅馬帝國及伊斯蘭教政權等統治過，所以它是一個具有多種文化特色的城市。」依此推斷，導遊所說的最可能是下列哪一個城市？

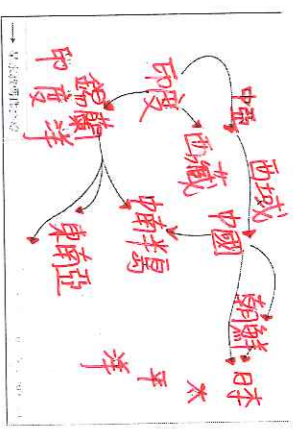
- (A)義大利羅馬 (B)土耳其伊斯坦堡 (C)西班牙馬德里 (D)英國倫敦
5. 于靚在研究印度歷史時，看見書上附有**右列**的示意圖，圖中資料主要是描寫西元前 1500 年發生的事情。依據圖中侵入路線判斷，這應該與以下哪一族群最為相關？ (A)波斯人 (B)猶太人 (C)阿拉伯人 (D)阿利安人



6. 佩脫拉克曾說：「我自己是凡人，我只求凡人的幸福。」這句話充分表現出文藝復興時期盛行的哪一種思想？ (A)神權主義 (B)人文主義 (C)自由主義 (D)民族主義
7. 洛愷最近讀了一本世界名著，書中主角包含了阿拉伯國王、波斯公主、勇敢的蘇丹王子、狡滑的強盜、邪惡的魔術師等，以及巴格達富麗堂皇的宮殿。請問：洛愷閱讀的可能是哪一本書籍？ (A)《幾何原本》 (B)《歷史》 (C)《古蘭經》 (D)《天方夜譚》
8. 基督教基本經典是《聖經》，包含《舊約》與《新約》兩大部分。傳統的基督教教義認為《聖經》是經由神啟示，由人寫下來的。下列對於此一宗教的敘述，何者正確？ (A)耶穌的言行記載於《新約》一書中 (B)依基督教歷史，耶穌為其唯一真神 (C)耶穌傳教引起羅馬皇帝狄奧多西不滿，最後被釘死在十字架上 (D)猶太人受到基督教的影響，也成立一神信仰的宗教
9. 少宏在圖書館新書網站看到一個介紹，內容是講述 7 位女性和 3 位男性到佛羅倫斯郊外山上的別墅躲避瘟疫。這 10 位男女在賞心悅目的園林裡住了下來，除了唱歌跳舞之外，大家決定每人每天講一個故事來度過酷熱的日子，最後合計講了 100 個故事，即《十日談》的內容。少宏若想進一步了解此作品，應在搜索引擎打入哪些關鍵字，才能找到相關資料？ (甲)薄伽丘；(乙)神話傳說；(丙)方言文學；(丁)文藝復興；(戊)莎士比亞。  
(A)甲乙丙 (B)甲丙丁 (C)乙丙丁 (D)丙丁戊
10. 唐代商人經由絲路前往西域經商，最後抵達了「佛林國」的首都君士坦丁堡，這個「佛林國」應該是指西方歷史上的哪一國家？ (A)阿拉伯帝國 (B)東羅馬帝國 (C)塞爾柱土耳其帝國 (D)鄂圖曼土耳其帝國
11. 歷史上有一場被稱為「百年翻譯運動」的文化流通，當時某一民族傾全國之力在首都巴格達建立宏偉的圖書館、聘請學者、蒐羅典籍，並翻譯成該部族的文字，並讓巴格達成為當時世界三大城市之一，也為之後歐洲文藝復興奠定基石。請問：上述的這場百年翻譯運動可能是由哪一個民族發起的？ (A)土耳其人 (B)羅馬人 (C)希臘人 (D)阿拉伯人

## 背面尚有題目

共有五面，請耐心作答



12. 歷史課堂上，老師利用右圖來解釋某一宗教的傳播及其影響，請問根據下圖所示，老師應該會提到哪一件事呢？

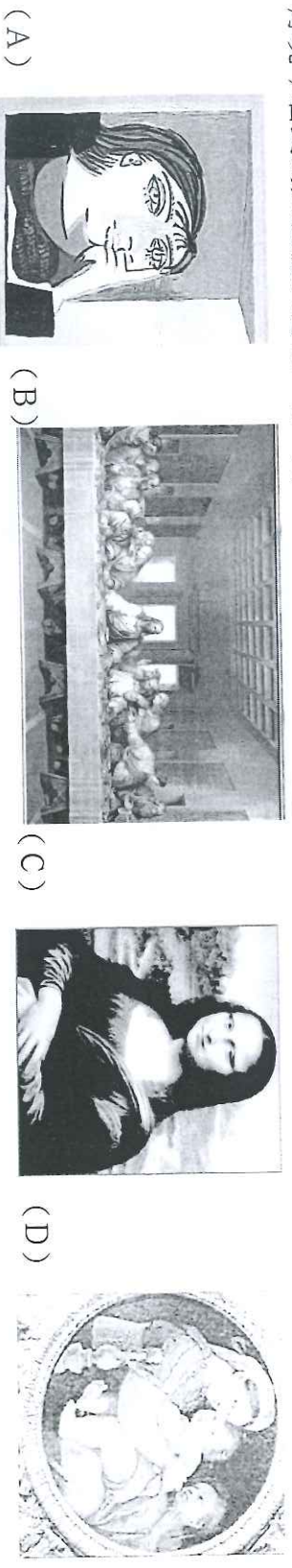
- (A) 西元前三世紀阿育王在位時致力於傳播此宗教 (B) 透過絲路傳播此宗教至東南亞地區 (C) 穆罕默德是其宗教的中心人物 (D) 此宗教於 11 世紀因對教義看法的分歧而產生分裂

13. 知易在家觀看旅遊節目，節目介紹西班牙的中世紀名城科爾多瓦，在這裡有著雄偉的清真寺建築，讓知易震撼不已。請問：在科爾多瓦可以看到清真寺，應該是由於西班牙曾被哪一個政權所統治？ (A) 拜占庭帝國 (B) 阿拉伯帝國 (C) 塞爾柱土耳其帝國 (D) 鄂圖曼土耳其帝國

14. 「殉道」一詞譯自希臘字 martyr，原義為「作證」或「證人」。基督徒採用此詞專指為信仰作證而致流血捨命的人。觀察基督教發展的歷史，可以發現從 1 世紀到 3 世紀末之間，殉教者數量極高，到 4 世紀初驟然陡降。請問：殉教人數陡降的原因與下列何者有關？ (A) 耶穌在巴勒斯坦地區傳教 (B) 君士坦丁宣布基督教合法 (C) 狄奧多西宣布基督教為國教 (D) 基督教出現了第一次分裂

15. 承上題，齊謙想到基督教發源地做朝聖之旅，他應該要參加哪一個旅遊團？ (A) 羅馬之旅 (B) 巴格達之旅 (C) 伊斯坦堡之旅 (D) 巴勒斯坦之旅

16. 文藝復興並不是突然冒出來的一個歷史分期，在中世紀後期就有許多工匠慢慢地將目光轉移到古希臘、羅馬出土文物上，他們仔細的觀察古代文物，再揉合當地居民喜愛的風格，融合成一種劃時代的創舉，他們模仿古希臘、羅馬寫實風格，細膩的刻畫人物表情動作、衣摺紋理，追求栩栩如生的樣貌，累積了兩、三個世代的鑽研以後，才有現今看到的文藝復興藝術三傑的作品。請問：下列何者不符合文藝復興時期的創作？



17. 有關今日佛教發展的情形，以下何者正確？ (A) 東南亞各國皆信奉佛教 (B) 於日本、台灣皆有廣大的信徒 (C) 至今仍是印度境內的主要信仰 (D) 佛教徒一生至少須有一次前往麥加朝聖

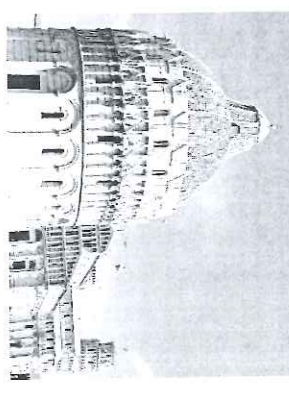
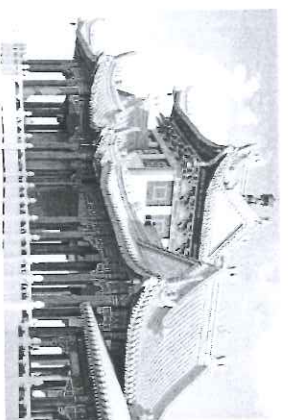
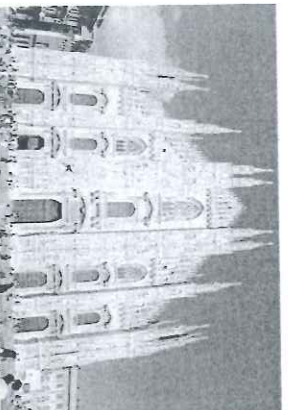
18. 中古時期，下列哪一種身份抄寫古籍，對保存古典文化貢獻良多？ (A) 教師 (B) 教士 (C) 商人 (D) 教宗

19. 佛教與基督教，其形成與發展的過程，有什麼相同的際遇？ (A) 均源自於歐洲 (B) 均曾獲統治者支持而盛極一時 (C) 均強調因果報應 (D) 均於一世紀左右創立

20. 右圖是中世紀時期宗教勢力在歐洲與西亞的劃分示意圖，有關甲、乙兩區的敘述，以下何者正確？ (A) 甲區的宗教分布主要為天主教 (B) 甲區以羅馬教宗為主的宗教權力 (C) 乙區的宗教分布主要為東正教 (D) 乙區屬於政教分離的型態



21. 承上題，請問，出現在甲區的宗教建築極有可能是以下何者？ (A) (B) (C) (D)



繼續挑戰下一張

**題組**

(一)請閱讀以下敘述，回答第22~23題

自西元前4世紀至中世紀以來，有不少橫跨歐、亞、非三洲的大帝國出現：

(甲)阿拉伯帝國 (乙)拜占庭帝國 (丙)羅馬帝國 (丁)亞歷山大帝國 (戊)鄂圖曼土耳其帝國

- 22.** 以上各帝國出現在歷史舞台的順序，請由早到晚排列而出：  
(A)乙丙甲戊丁 (B)丙乙甲丁戊 (C)丁丙乙甲戊 (D)戊丁丙乙甲
- 23.** 以上各帝國，主要信仰伊斯蘭教的為以下哪個組合？  
(A)甲乙 (B)甲戊 (C)乙丙 (D)丁戊

(二)請閱讀以下敘述，回答第24~26題

宗教可撫慰人心，如：(甲)佛教 (乙)猶太教 (丙)伊斯蘭教 (丁)基督教。請問：

- 24.** 以上宗教屬於一神信仰的有哪些？  
(A)甲乙丙 (B)乙丙丁 (C)甲乙丁 (D)甲丙丁
- 25.** 以上哪一宗教為中世紀時期西歐的主要信仰中心？  
(A)甲 (B)乙 (C)丙 (D)丁
- 26.** 以上宗教源自於亞洲地區的有幾個？  
(A)1個 (B)2個 (C)3個 (D)4個

(三)請閱讀以下敘述，回答第27~28題

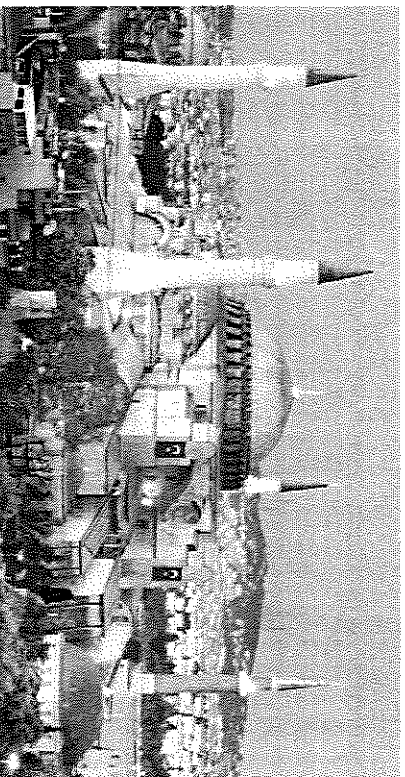
麥第奇家族被稱為文藝復興教父，該家族於14世紀開始掌管佛羅倫斯，家族最早從銀行業崛起，累積大量財富後，他們資助大批藝術家，像是米開朗基羅終身為麥第奇家族服務，其他較為人知的還有達文西等人，創作藝術品包含建築、繪畫、音樂等，目前烏菲茲美術館藏大多為該家族的藝術收藏品。請問：

- 27.** 該家族的崛起背景和下列何者最有關係？  
(A)佛羅倫斯為文藝復興重鎮 (B)佛羅倫斯位居東西貿易要道 (C)佛羅倫斯為人文主義發源地 (D)佛羅倫斯為東方學者避禍的首選地。
- 28.** 如果想參觀烏菲茲美術館，應該要訂機票飛往哪裡呢？  
(A)荷蘭 (B)西班牙 (C)希臘 (D)義大利

**背面尚有題目**

(四)請閱讀以下敘述，回答第29~31題

地理老師整理她旅遊中拍攝的照片時，看見了這張照片。請問：



29. 依你所學的歷史知識判斷，此建築物曾名為以下何者？  
(A)米蘭大教堂 (B)比薩大教堂 (C)聖索菲亞大教堂 (D)巴黎聖母院
30. 此建築物的原型，是在哪一位君主在位時所建呢？  
(A)亞歷山大 (B)查士丁尼 (C)君士坦丁 (D)狄奧多西
31. 此建築物在歷史的洪流中浸染了哪兩種宗教的色彩？  
(A)希臘正教、伊斯蘭教 (B)猶太教、伊斯蘭教 (C)婆羅門教、猶太教 (D)羅馬公教、佛教

(五)請閱讀以下敘述，回答第32~33題

西元  年，某位羅馬皇帝定了宗教信仰自由的政策，給各行省總督指示：「無論何人都不應該被拒絕其虔信基督教或其他他認為對自己最有利的宗教的權利……允許所有人自由地選擇所信奉的宗教，不會受到任何干擾……即每個人都有信奉自己所選擇的宗教之自由。」後人將這個指示稱之為米蘭詔令。

32. 請問，此篇文章中的皇帝應是以下何者？  
(A)阿育王 (B)耶穌 (C)君士坦丁 (D)狄奧多西
33. 文章中，「西元  年」，根據內容推測，應是哪一年呢？  
(A)西元 15 年 (B)西元 313 年 (C)西元 476 年 (D)西元 1453 年

(六)請閱讀以下敘述，回答第34~36題

在台   籍移工約有 24 萬人，他們大多信奉伊斯蘭教，每年的齋戒月是所有穆斯林年度盛事，在此期間穆斯林仍須正常工作，但是從日出到日落之間皆不可進食。勞動部呼籲，移工雇主多包容、理解不同宗教信仰，不強迫他們飲食，並與移工協商，給予適度調整作息，讓他們可以安心讀經、做禮拜。

34. 請問，這篇文章主要是在強調下列何種觀念？  
(A)強調在地文化 (B)傳承傳統文化 (C)尊重多元文化 (D)推動文化創新
35. 文章中提到，希望雇主給予移工(穆斯林)適度休息，讓他們能安心讀經。請問，穆斯林所頌讀的經典為何？  
(A)《舊約聖經》 (B)《新約聖經》 (C)《吠陀經》 (D)《古蘭經》
36. 請問，這段敘述所提到的「在台   籍移工」，  指的應是哪一國人呢？  
(A)越南 (B)印尼 (C)泰國 (D)緬甸

**繼續挑戰下一張**

(七)請閱讀以下敘述，回答第 37~40 題

根據統計，某國女性遭到性侵犯的案件，從 2012 年的 24,000 件到 2013 年 33,000 件，平均每天有九十二位女性受害，這是某國女性的真實生活。原因是什麼？除了父權至上的社會結構外，還有某國傳統思維中，根深蒂固的種姓制度。種姓制度將人劃分成四個階級，階級是世襲，不能通婚。

但還有一群人被排除在外，就是達利人。達利人被其他階級的人認為沒有存在價值，是不可觸碰的人。達利人只能從事最低階的工作，例如：燃燒屍體、清理垃圾、清理排泄物等。

達利人在各方面都受到不平等的待遇，平均每小時就有兩個達利人遭到暴力相向，每一天有三個達利婦女遭到性侵犯，兩個達利人被殺害，兩戶達利人家被燒毀，被性侵犯者高達九成是達利女性。他們處於社會的底層，也是父權下的弱勢。

事實上造成某國性侵犯事件如此猖獗的原因錯綜複雜，除了種姓制度與父權至上，仍還有許多大大小小的問題交織而成。

參考資料：[印度失落的正義—兩分半了解印度性侵犯案猖獗背後的原因](#)，[關鍵評論網](#)，2015。

37. 依文章推測，「某國」應為以下何者？  
(A)阿拉伯 (B)以色列 (C)土耳其 (D)印度
38. 文章中的達利人，也有另一種稱呼，是為以下何者？  
(A)婆羅門 (B)吠舍 (C)賤民 (D)首陀羅
39. 本篇報導中提到的種姓制度在該國根深蒂固，其階級的劃分有其理論依據，請問其理論依據為何？  
(A)政治依據 (B)宗教依據 (C)經濟依據 (D)法律依據
40. 西元前 6 世紀時，該地區某王國已有人主張眾生平等，試圖打破種姓制度下的不平等，請問此人是何人？  
(A)玄奘 (B)阿育王 (C)穆罕默德 (D)釋迦牟尼

**試題結束，請再三檢查**