

# 基隆市立武崙國民中學 104 學年度第二學期八年級歷史科第三次段考試題

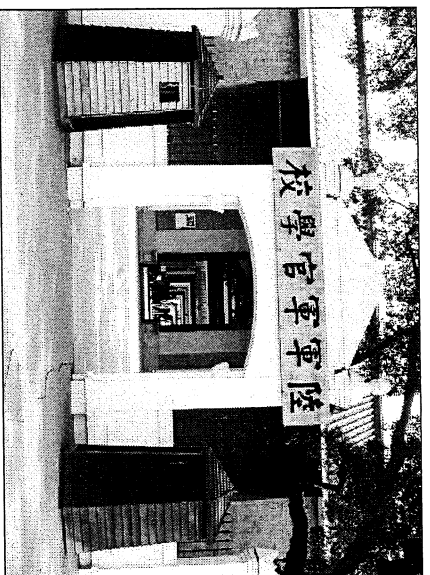
班級 \_\_\_\_\_ 姓名 \_\_\_\_\_ 座號 \_\_\_\_\_

## \* 注意事項：

1. 請用 2B 鉛筆將每題答案依序題號在答案卡上確實塗記。
2. 答案卡上的資料欄請確實填寫，另外，若需塗改答案卡，請注意答案卡之整潔；若因個人因素致使讀卡機無法判讀答案卡，將扣總分 10 分。
3. 本份試題題目共 60 題。第 1~40 題，每題 2 分；第 41~60 題，每題 1 分。總分共 100 分。
4. 答題完畢後請仔細檢查試卷題目及答案卡。

## 一、單一選擇題：

1. ( ) 民國 12 年~16 年，國共展開第一次合作，此次合作的起點是「聯俄容共」政策。請問：此政策的是在誰的提議下形成？(A) 孫中山 (B) 蔣中正 (C) 張學良 (D) 毛澤東
2. ( ) 承上題，此政策的目的為何？(A) 打倒張學良 (B) 打倒軍閥 (C) 打倒日本 (D) 打倒毛澤東
3. ( ) 下圖為民國 13 年成立的「黃埔陸軍軍官學校」圖片，請問：此校的第一任校長是誰？



(A) 孫中山 (B) 張學良 (C) 蔣中正 (D) 陳獨秀

4. ( ) 承上題，此校成立的主要目的為何？(A) 培養打倒毛澤東的武力基礎 (B) 培養打倒軍閥的武力基礎 (C) 培養優秀學術人才 (D) 培養建國的武力基礎
5. ( ) 民國 15 年~民國 17 年為我國在大陸地區的北伐期間，當時，國民政府多次搬遷，請問：北伐前國民政府的位置在哪裡？(A) 重慶 (B) 武漢 (C) 南京 (D) 廣州
6. ( ) 「打倒吳佩孚，聯絡孫傳芳，不理張作霖」這句話，最可能出現在哪一個時期？(A) 民國 4 年~5 年 (B) 民國 6 年~12 年 (C) 民國 15~17 年 (D) 民國 26~34 年
7. ( ) 民國 16 年下令「清黨」的人物與地點，分別為何？(A) 孫中山；上海 (B) 蔣中正；上海 (C) 孫中山；南京 (D) 蔣中正；南京
8. ( ) 民國 16 年「寧漢分裂」時，國民政府的位置分別在哪兩地？(A) 上海、南京 (B) 重慶、廣州 (C) 武漢、上海 (D) 武漢、南京
9. ( ) 承上題，寧漢分裂後不久，哪一地的國民政府進行「分共」，才使國民政府再次統一？(A) 南京 (B) 廣州 (C) 武漢 (D) 上海
10. ( ) 民國 17 年「五三慘案」爆發的背景跟什麼有關？(A) 美國希望幫助國民政府 (B) 孫傳芳與日本人配合 (C) 國民革命軍北伐進展順利 (D) 國民政府發行法幣

11. ( ) 下列關於民國 17 年「五三慘案」的敘述，何者正確? (A) 導致張作霖被炸死 (B) 在山東半島發生 (C) 蔣中正因此下令即刻與日軍展開激烈戰爭 (D) 由美國發動
12. ( ) 袁世凱於民國 5 年逝世後，中華民國的北京政府幾乎就在軍閥的控制下，而後來中華民國中央政府的統一，與哪位奉系軍閥之子的歸順國民政府有關? (A) 張作霖 (B) 張學良 (C) 孫傳芳 (D) 吳佩孚

13. ( ) 下圖中的「甲」應填入何年? (A) 民國 15 年 (B) 民國 17 年 (C) 民國 26 年 (D) 民國 34 年



14. ( ) 中華民國「訓政時期」的國家根本大法是哪一部? (A) 《中華民國臨時約法》(B) 《中華民國訓政時期約法》(C) 《五五憲草》(D) 《中華民國約法》
15. ( ) 承上題，根據此約法，我國中央政府由原本的三權分立形式轉變為什麼體制? (A) 總統制 (B) 內閣制 (C) 五院制 (D) 多黨制
16. ( ) 訓政時期，為了訓練人民實行民主政治，由哪一個政黨「以黨治國」? (A) 中華革命黨 (B) 民主進步黨 (C) 中國共產黨 (D) 中國國民黨
17. ( ) 現行《中華民國憲法》的前身為民國 25 年公布的什麼? (A) 《中華民國約法》(B) 《五五憲草》(C) 《中華民國訓政時期約法》(D) 《中華民國臨時約法》
18. ( ) 第一次國共合作破裂後，中共在哪裡建立政權，發展勢力? (A) 江西省 (B) 陝西省 (C) 山西省 (D) 湖北省
19. ( ) 民國 19 年~23 年，國民政府發動對共軍的 5 次圍剿，迫使中共展開所謂的竄逃行動。請問：那場竄逃行動，被中共美稱為什麼? (A) 兩萬五千里長征 (B) 四一二政變 (C) 兩萬五千里流亡 (D) 四一二叛變
20. ( ) 「十年建設」期間，原本情同手足的好兄弟張學良與蔣中正，因為在什麼意見上的分歧，導致後來民國 25 年爆發且震驚世人的「西安事變」? (A) 先「安內」還是先「攘外」(B) 打擊美國 (C) 打擊英國 (D) 打擊法國
21. ( ) 「十年建設」期間，日本對我國的侵略一波接著一波，但是不包括下列哪一個? (A) 發動淞滬會戰 (B) 發動一二八事變 (C) 成立偽「滿洲國」(D) 發動九一八事變
22. ( ) 中華民國撤退至台灣之前，日本為了侵略我國，曾兩度在我國國土成立偽政權，且打出「以華制華」的口號，其中，日本在我國東北成立的「滿洲國」傀儡，曾擔任過清朝皇帝的是哪一位? (A) 愛新覺羅·溥儀 (B) 愛新覺羅·玄燁 (C) 愛新覺羅·胤禛 (D) 愛新覺羅·努爾哈赤
23. ( ) 民國 25 年的「西安事變」後，日本於民國 26 年發動「七七事變」，不久，中共發表一份文件——《共赴國難宣言》，國共兩黨正式展開第二次合作，由此可見，國共第二次合作聯合打擊的對象是哪一個國家? (A) 日本 (B) 美國 (C) 英國 (D) 蘇聯
24. ( ) 承上題，日本之所以能夠發動七七盧溝橋事變，其實與晚清的《辛丑和約》中允許外國駐兵北京使館區有關，另外，日本人發動的這場戰爭，對我國而言，開啟的是哪一場長期的抗戰? (A) 甲午戰爭 (B) 八年抗戰 (C) 黃巢之亂 (D) 黃巾之亂
25. ( ) 請將下列發生於中華民國的戰爭由先至後進行排列：(甲) 七七事變 (乙) 八一三淞滬會戰 (丙) 九一八事變 (丁) 國共內戰 (戊) 一二八事變 (己) 韓戰 (庚) 南京大屠殺 (A) 戊丙甲庚乙丁己 (B) 丙乙戊甲己庚丁 (C) 戊甲丁己丙乙庚 (D) 丙戊甲乙庚丁己
26. ( ) 中華民國的國民政府曾多次搬遷，請從民國 14 年開始到民國 34 年為止按照順序由先至後進行排列：(甲) 南京 (乙) 廣州 (丙) 武漢 (丁) 重慶 (A) 甲丙丁乙 (B) 甲乙丙丁 (C) 乙丙甲丁 (D) 乙丙丁甲

27. ( ) 我國對日抗戰期間，日本為加強對中華民國的控制，又再次實施「以華制華」的政策，於民國29年3月在我國成立偽「國民政府」。請問：這個親日的偽「國民政府」的傀儡是誰？(A) 張學良 (B) 汪兆銘 (即汪精衛，乃同一人) (C) 毛澤東 (D) 鄧小平
28. ( ) 第二次世界大戰結束後不久，國民黨與共產黨因搶著接收日軍退出之地而爆發零星戰事，後來，美國介入調停國共糾紛，請問：當時美國派遣赴華的特使是誰？(A) 威爾遜 (B) 邱吉爾 (C) 希拉蕊 (D) 馬歇爾
29. ( ) 請將下列事件由先至後排序：(甲)公布《動員戡亂時期臨時條款》(乙)行憲(丙)國民政府遷台(丁)中共建國(戊)重慶會談(A) 甲乙丙丁戊(B) 乙戊丁甲丙(C) 乙丙丁戊甲(D) 戊乙甲丁丙
30. ( ) 中共建國初期，為了「超英趕美」，於西元1950年代開始進行「大躍進」，請問：這場「大躍進」的重心在哪兩方面？(A) 經濟、國防(B) 科技、體育(C) 思想、風俗(D) 農業、工業
31. ( ) 大躍進期間中共在地方設立「\*」，當中涵蓋了公、農、商、學、兵五類人士，在那裏，中共標榜「吃飯不要錢」，且採取集體生產與物資平均分配，請問：「\*」是指什麼？(A) 龍門石窟(B) 經濟特區(C) 人民公社(D) 土高爐
32. ( ) 下列有中華人民共和國的敘述，何者正確？(A) 在西元1948年成立(B) 建國日為10月10日(C) 定都南京(D) 國旗為「五星旗」
33. ( ) 中共建國初期，為鞏固政權，有進行哪個政策？(A) 實施土地改革，沒收地主土地，分配給貧農拉攏他們(B) 為鞏固政權，努力拉攏知識分子(C) 為發展經濟，鼓勵商人累積私有財富(D) 實施四個現代化
34. ( ) 中共建國初期，向哪個政權「一邊倒」？(A) 美國(B) 法國(C) 蘇聯(D) 日本
35. ( ) 西元1950年，韓戰爆發，中共以什麼口號作為號召，組織志願軍參戰？(A) 抗美援朝(B) 愛國宣戰(C) 拯救朝鮮(D) 打倒蘇聯
36. ( ) 中華人民共和國的國歌為何？(A) 三民主義歌(B) 義勇軍進行曲(C) 馬賽進行曲(D) 星光燦爛的旗幟
37. ( ) 中共在「大躍進」期間，為了煉出大量鋼鐵，曾號召民眾構築「\*」，許多民眾因此荒怠農事、砍伐森林，不僅造成環境破壞，也導致之後接二連三的飢荒現象？(A) 經濟特區(B) 蘇維埃政權(C) 人民公社(D) 土高爐
38. ( ) 由於「大躍進」最後帶來的是大饑荒，當時中共的哪位領導人因而下台？(A) 毛澤東(B) 習近平(C) 胡錦濤(D) 鄧小平
39. ( ) 西元1966~1976年間的文化大革命一開始，號召打倒「走資派」，請問當時要打倒的對象有哪些？(A) 習近平、劉少奇(B) 鄧小平、習近平(C) 鄧小平、劉少奇(D) 習近平、劉少奇
40. ( ) 文革期間，許多青年學子組成「紅衛兵」、手拿「紅書」，進行批鬥、整肅異己，請問：這所謂的「紅書」是指什麼？(A)《新約聖經》(B)《資治通鑑》(C)《西遊記》(D)《毛語錄》
41. ( ) 文革的結束，與下列哪件事情有關？(A) 鄧小平去世(B) 江青失勢(C) 改革開放(D) 舉辦北京奧運
42. ( ) 文革期間，有所謂的「四人幫」，請問：「四人幫」的成員不包括何者？(A) 習近平(B) 姚文元(C) 張春橋(D) 王洪文
43. ( ) 文革期間有所謂「破四舊，立四新」的口號，請問：下列關於「破四舊，立四新」的敘述何者錯誤？(A)「四」的其中兩個指文化、習慣(B)「舊」指符合基督教的(C)「新」指符合共產主義的(D) 在此口號下，許多中國文物遭到破壞
44. ( ) 西元1978年，中共新領導人上台後，推動偏重經濟的「四個現代化」，請問：這「四個現代化」不包括下列哪一個？(A) 工業(B) 國防(C) 農業(D) 體育
45. ( ) 西元1989年4月中，由於中共前書記胡耀邦逝世，許多百姓至天安門廣場進行悼念，隨後，有人提出「第五個現代化」，許多愛國學生發動遊行請願，但最後，中共於同年的6月4日凌晨開始進行大規模的血腥鎮壓，造成舉世震驚的「六四天安門事件」。請問：上述的「第五個現代化」是指哪個層面的

改革？(A) 政治 (B) 文化 (C) 科技 (D) 體育

46. ( ) 香港、澳門在西元 1990 年代陸續回歸中華人民共和國，請問：當時的中共領導人是誰？(A) 習近平 (B) 毛澤東 (C) 江澤民 (D) 胡錦濤
47. ( ) 西元 2008 年由中華人民共和國在北京主辦奧林匹克運動會，請問：當時在位的中共領導人是誰？(A) 胡錦濤 (B) 習近平 (C) 鄧小平 (D) 江澤民
48. ( ) 中共近年來儘管經濟潛力不容忽視，但其內部也有許多問題浮現，但不包括下列敘述中的哪一個？(A) 沿海與內陸區域發展不均 (B) 貧富差距日漸擴大 (C) 男女性別人口比例失衡 (D) 民主運動蓬勃發展
49. ( ) 西元 1971 年，中共加入聯合國，而我國退出聯合國，請問：當時中共的領導人是誰？(A) 毛澤東 (B) 鄧小平 (C) 胡錦濤 (D) 江澤民
50. ( ) 西元 2010 年，中華人民共和國辦理世界博覽會的地點在哪裡？(A) 北京 (B) 上海 (C) 廣州 (D) 香港
51. ( ) 中華人民共和國的現任領導人是誰？(A) 江澤民 (B) 華國鋒 (C) 習近平 (D) 胡錦濤

## 二、題組：

- (一) 民國 17 年~26 年為中華民國的「黃金十年」，請同學們根據知識，回答第 52~55 題：
52. ( ) 此期間政府在財政上有多項措施，其中，我國政府於這時收回了清末以來喪失的哪一個權利？(A) 領事裁判權 (B) 內河航行權 (C) 關稅自主權 (D) 片面最惠國待遇
53. ( ) 中華民國政府曾於此時推動「廢兩改元」、發行「法幣」〔為「法定貨幣」的簡稱〕等措施，請問：關於「法幣」的敘述，何者正確？(A) 其形式皆為銀幣 (B) 法幣自發行後，因幣值穩定而深受歡迎，從未貶值過 (C) 由中央、中國、交通、農民四家銀行負責發行 (D) 為新台幣的前身
54. ( ) 十年建設期間，第一座由國人自行建造的鐵路、公路兩用橋位於哪一省？(A) 福建 (B) 浙江 (C) 江蘇 (D) 山東
55. ( ) 十年建設期間，在河北省定縣推動平民教育且後來被尊為中國「平民教育之父」的是哪一位？(A) 晏陽初 (B) 蔣渭水 (C) 蔡元培 (D) 傅斯年
- (二) 第二次世界大戰，中華民國也有參與，且由於我國在亞洲戰場艱苦抵抗侵略，使我國國際地位提升。請同學根據相關知識，回答第 56~60 題：
56. ( ) 第二次大戰期間，我國國際地位提升，在此背景下，西元 1943 年，我國與另外兩個同盟國在埃及首都召開會議，商討第二次世界大戰後的亞洲局勢。請問：有關這場會議的敘述，何者錯誤？(A) 此會議為開羅會議，會議後與會國共同發表《開羅宣言》(B) 該場會議的我國代表之一為蔣中正先生 (C) 會議決議第二次世界大戰後的中國東北、台灣、澎湖將由中華民國接收 (D) 共同開會的國家除了我國之外，還有美國與蘇聯
57. ( ) 第二次世界大戰的戰場在三個地區，首先，亞洲戰場最先爆發，再來是歐洲戰場，至於太平洋戰區的開啟，與西元 1941 年日本偷襲美國在夏威夷的哪一個軍事基地有關？(A) 林洋港 (B) 美麗島 (C) 珍珠港 (D) 板門店
58. ( ) 第二次世界大戰期間，我國自清末以來的不平等條約紛紛宣告廢除，例如：民國 31 年英、美等國放棄在華特權，民國 32 年另訂平等新約……。請問：中國自晚清以來的哪場戰爭戰敗後，不平等條約接二連三的到來？(A) 鴉片戰爭 (B) 英法聯軍 (C) 太平天國 (D) 中法戰爭
59. ( ) 第二次世界大戰最後以日本的無條件投降告終，請問：日本的無條件投降與美國先後在日本的哪兩地投下原子彈有關？(A) 長崎、廣島 (B) 東京、長崎 (C) 長崎、東京 (D) 廣島、長崎
60. ( ) 西元 1945 年，雅爾達會議召開，以下相關敘述，何者正確？(A) 由美、蘇、中聯合召開 (B) 會中決議中國東北將可由蘇聯接收 (C) 該會議在埃及召開 (D) 美方代表為羅斯福

**\*試題至此結束，請同學仔細檢查！**