

基隆市立武崙國民中學一〇五學年度第一學期第二次段考國文科試卷

九年_____班_____號 姓名：_____

一、國字注音：10%（每題1分，共10分）

1. 陶「一廿ㄨ」 2. 溫和「ㄇㄨㄥˋ」藉 3. 含「一ノ」弄孫 4. 遞「尸ㄎㄨㄥˋ」 5. 鋪「ㄔㄨㄛ」
6. 「覓」了一趟 7. 余「拏」一小舟 8. 格格「價」飛 9. 「毳」衣 10. 拍胸「脯」

二、注釋：16%（每題2分，共16分）（各題錯一字扣1分，各題錯二字便沒分）

1. 沆瑒 2. 一「盞」寒泉 3. 「薦」秋菊 4. 「悠悠」我心
5. 虛懷若谷 6. 子「寧」不嗣音 7. 子寧不「嗣」音 8. 高下相間

三、默書：4%（一個空格占1分，共4分，各空格錯一字便沒分）

湖上影子，惟_____、_____②，與_____③、_____④而已。

四、單一選擇題：58%（每題2分，共58分）

1. () 下列各選項「」中的字，何組前後皆指出了實際的顏色？
(A)「赤」子之心／爐火純「青」 (B)當「紅」歌手／明眸「皓」齒
(C)「黃」梅時節／水皆縹「碧」 (D)不「白」之冤／青紅「皂」白
2. () 下列選項，何者「」中的前後詞義相同？
(A)此刻家中「光景」，一日不如一日／這裡的河水不過百把丈寬的「光景」
(B)遊記「歷歷」如繪的描述頗吸引人／往事「歷歷」在目，真令人感念從前
(C)里長的「古道」熱腸使他深受愛戴／這條「古道」風光美好，讓人心曠神怡
(D)滿街覓了一趟，虛應一應「故事」／聽完了你說的「故事」，我覺得精彩萬分
3. () 下列何者無法透露明確的秋季線索？
(A)卻有一片蘆葦，密密遮住 (B)那已老的蓮蓬不斷的蹦到船窗裡面來
(C)更有一株半株的丹楓夾在裡面 (D)梵宇僧樓，與那蒼松翠柏，高下相間
4. () 下列古今用語的配對，何者前後皆為正確？
(A)盤纏—旅費／茅房—旅館 (B)補快—刑警／伶人—醫生
(C)泰山—丈夫／弟子—學生 (D)酒錢—小費／抽荊—妻子
5. () 下列文句描寫，何者呈現最為壯麗的美感？
(A)彷彿宋人趙千里的一幅大畫，做了一架數十里長的屏風
(B)後人敬他的忠義，所以至今春秋時節，土人尚不斷的來此進香
(C)過了水仙祠，仍舊下了船，盪到歷下亭的後面。兩邊荷葉荷花將船夾住
(D)正在嘆賞不絕，忽聽一聲漁唱，低頭看去，誰知那明湖業已澄淨得同鏡子一般
6. () 下列有關書籍或文體的說明，何者正確？
(A)老殘遊記：遊記形式的章回小說，寄託家國之痛，並具有傑出的描寫技巧
(B)詩經：中國最早詩歌總集與韻文之祖，內容僅分為雅、頌，非一人一時之作
(C)晚明小品：因應入股體制和擬古改革風氣而來，形式活潑自由，多為長篇大論
(D)祈禱文：用於表達請求、讚美等，一般在最後才呼喊所信主名，在中國則稱祝文

7. () 下列何者修辭技巧，與「你道鐵公是誰？就是明初與燕王為難的那位鐵鉉」相同？
 (A) 明月幾時有？把酒問青天 (B) 問君何能爾？心遠地自偏
 (C) 君家何處住？妾住在橫塘 (D) 人生自古誰無死？留取丹心照汗青
8. () 下列引號內對男老師表達恭賀之意「題辭」的使用，何者正確？
 (A) 恭賀老師搬家落成叫「名山事業」 (B) 恭賀老師壽命長久叫「瑤池春水」
 (C) 恭賀老師生下女兒叫「弄璋之喜」 (D) 恭賀老師書法得獎叫「鐵畫銀鈎」
9. () 「他總是不聽別人的勸誡，一意孤行，如今陷入_____的窘境，真是咎由自取。」
 上面劃底線的缺空處，應該填入下列出自詩經中的何成語？
 (A) 如履薄冰 (B) 投桃報李 (C) 鳶飛魚躍 (D) 進退維谷
10. () 下列出自麥帥為子祈禱文的文句闡釋，何者配對正確？
 (A) 不要以願望代替實際的作為：知之為知之，不知為不知，是知也
 (B) 在企圖駕馭他人之前，先能駕馭自己：憂患可以興國，逸豫足以亡身
 (C) 在誠實的失敗之中，能夠自豪而不屈：光明的失敗則雖敗猶榮、敗亦不餒
 (D) 請賜給他謙遜，使他可以永遠記住真實偉大的樸實無華：登高自卑、行遠自邇
11. () 武崙國中的校慶即將到來，請問：下列題辭之中，何者最為適用在此種場合？
 (A) 近悅遠來 (B) 桃李芬芳 (C) 鵬程萬里 (D) 里仁為美
12. () 請你根據底下這張喜帖，判斷下列敘述何者正確？

謹詹於中華民國一百〇三年國曆九月二十七日（農曆九月四日，星期六）為^{次男}偉華與台南

市賴英慕先生令^{長女}詩涵小姐舉行結婚典禮。敬備喜筵 恭請

闔第光臨

李澤厚

王郁蓮

席設：自宅（白雲路9弄27號）

時間：中午12點入席，12：30準時開席

- (A) 新人應是李澤厚與王郁蓮 (B) 喜宴設在賴英慕先生家中
 (C) 此喜帖由男方選定後發出 (D) 婚宴入席訂定在週日午時
13. () 青青子衿一詩中，將少女的「思念情懷」推展到最深刻濃厚的是下列何者？
 (A) 青青子衿，悠悠我心 (B) 縱我不往，子寧不來
 (C) 挑兮達兮，在城闕兮 (D) 一日不見，如三月兮
14. () 青青子衿頗能代表詩經的特色，下列分析何者正確？
 (A) 「青青子衿，悠悠我心」、「青青子佩，悠悠我思」：避免重複，方便琅琅上口
 (B) 「子衿」、「子佩」等物件：善用具體形象來傳達抽象的思緒，有助於情感抒發
 (C) 「青青子衿，悠悠我心。縱我不在，子寧不嗣音？」：多為四言，態度甚為婉轉
 (D) 「一日不見，如三月兮」：言語直白而不繚繞，但相對缺乏豐富詞彙和修辭手法
15. () 下列何者與「湖中焉得更有此人」的語氣相同？
 (A) 這橘子怎麼可以這麼酸 (B) 我那時真是太小心了，才會打破玻璃
 (C) 天涼時記得多加件衣服 (D) 如果可以的話，我也想一起去遊樂園

16. () 「為了尋找在台登山失蹤的兒子，完全聽不懂國台語的紐西蘭人費爾，身上掛著兒子大頭照的告示牌，前後六次獨自千里漂泊來台尋子，均無功而返。走過失去摯愛的試煉，費爾交到了許多朋友。美麗的山林，誠懇相待的村民，溫柔的江蕙歌聲，成為遙遙繫著他的鄉愁。如今哀傷沉澱，他把當年尋找兒子的掙扎、痛苦、絕望、希望，逐一化為文字。」根據這段某書籍封面文字的敘述，可以得知其內容應不包含下列何者？

- (A) 費爾在紐西蘭尋子的經過 (B) 費爾尋子不著的困境遭遇
(C) 費爾跟在台朋友傾訴苦衷 (D) 費爾聽到江蕙歌聲的感受

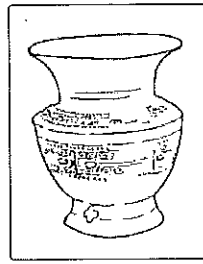
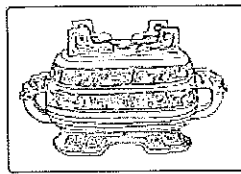
17. () 「橢方形，欽口鼓腹，圈足下沿有口形缺口，上有蓋，可反置成盤，蓋上有四對稱矩形鈕，牛獸首雙耳。紋飾以鳳鳥紋為主，於器蓋沿，器口緣，器足各飾一圈。」上述內容，最有可能為下列何種器物圖片的介紹？

(A)

(B)

(C)

(D)



18. () 下列何者為「甲第喜呈新氣象」的對聯？

- (A) 儒門不改舊家風 (B) 燕築新巢春正暖
(C) 四海交遊晏子風 (D) 但願文人常駐足

19. () 英國詩人羅伯特·布朗寧曾說：「我愛看的是：事物危險的邊緣。誠實的小偷、軟心腸的刺客、疑懼天道的無神論者。」根據其所言，所謂的「危險邊緣」是指下列何者？

- (A) 說謊的天性 (B) 惡毒的心腸 (C) 矛盾的內在 (D) 可怕的信仰

20. () 下列何者針對「人物心境」加以刻畫的成分最為濃厚？

- (A) 他終於講定了價錢，就送我上車。他給我揀定了靠車門的一張椅子，我將他給我做的紫毛大衣鋪好坐位
(B) 我曾經有過許多紙船，在童年的無三尺浪的簷下水道航行，使我幼時的雨天時光，特別顯得亮麗充實，讓人眷戀
(C) 如果經常逛布店的話，便會發現很少有一匹布沒有人選購過；換句話說，任何質地或花色的衣料，都有人欣賞它
(D) 我很尊敬我的祖父母，因為這飯確實是他們掙的，這家確實是他們立的。我感謝面前的祖父母，不必感謝渺茫的老天爺

21. () 下列引號內量詞的使用，何者正確？

- (A) 女生在正式場合穿上一「襲」洋裝，能展現應有的禮節
(B) 《太陽的後裔》這「樁」戲最近爆紅，編劇可謂首要功臣
(C) 家人買的那一「座」房子採光佳，而且還有窗外美景可賞
(D) 剛配好的一「幅」眼鏡，卻在籃球比賽時被隊友不慎壓壞了

22. () 湖心亭看雪：「莫說相公痴，更有痴似相公者。」舟子口中的「痴」所指主要為何？

- (A) 飲酒作樂 (B) 客居他鄉 (C) 巧遇知音 (D) 寒夜賞雪

23. () 下列文句，何者用字最為精簡流暢？

- (A) 假使有一天你如果轉學了，也切莫與我這位好友輕易地斷了聯繫
- (B) 深為五月天樂團著迷的我，總算一償宿願買到他們演唱會的門票
- (C) 在復仇者聯盟這部電影裡，看到諸多眾角色的搏鬥實在非常過癮
- (D) 他原先本來已準備要出門，奈何卻突然下起一陣超大豪雨而作罷

24. () 根據前後文意，缺空處應填入下列哪一句話最為妥切？

你每天出門前必翻報紙的運勢版、瀏覽自己所屬的星座今日運氣如何。你總是恐懼不知什麼時候會發生什麼意外，也許是你親愛的家人遇到車禍，也許是你自己忽然身染惡疾。結果_____，卻發生了你從來沒有預料到的變故。

人生的情節往往不可預設，而你曾經的擔憂全部白費。 (朵朵《朵朵小語2》)

- (A) 你害怕可能會發生的事統統沒發生
- (B) 你看的運勢版只帶給你無謂的建議
- (C) 你的星座運勢卻沒有告訴你如何做
- (D) 你真的在遭遇車禍之後還身染惡疾

25. () 「笑我如觀雲裡月，憑君能辨霧中花」此對聯所使用的場合，與下列何者相同？

- (A) 到來盡是彈冠客，此去應無搔首人
- (B) 莫道迷津無寶筏，須知開卷有良師
- (C) 存心為補先天缺，有技能開後世矇
- (D) 還我廬山真面目，愛他秋水舊丰神

26. () 歐陽脩〈祭石曼卿文〉：「嗚呼曼卿！生而為英，死而為靈。其同乎萬物生死，而復歸於無物者，暫聚之形；不與萬物共盡，而卓然其不朽者，後世之名。此自古聖賢莫不皆然。而著在簡冊者昭如日星。」關於上述內容，何者為歐陽脩的看法？

- (A) 認為曼卿無論生死都是其金蘭之交
- (B) 認為曼卿具有流傳後世不朽的名聲
- (C) 認為曼卿名字終將隨軀體死亡而散
- (D) 認為曼卿是聖賢而不該同萬物會死

27. () 以下是「ADHD 過動症網頁介紹」的部分內容：

問：_____？

答：ADHD 的孩子，較容易出現注意力不足、攻擊性、破壞性等行為，且因為注意力難以集中，所以很常跟不上學校課業；加上攻擊及破壞性行為，容易造成與手足，或是同儕間的衝突與排斥，若疏於治療，高達五成的 ADHD 孩子會出現情緒障礙行為。

上述劃底線處，應填入下列何者最為恰當？

- (A) ADHD 是一種病嗎
- (B) ADHD 會自己好起來嗎
- (C) ADHD 孩子抗壓性低嗎
- (D) ADHD 孩子跟一般孩子有不同嗎

28. () 子張問崇德、辨惑。子曰：「主忠信，徙義，崇德也。愛之欲其生，惡之欲其死。既欲其生，又欲其死，是惑也。」(論語) 下列何者為「辨惑」之「惑」的內容？

- (A) 忠誠信守事物本身的道理
- (B) 改變自己不合道德的言行
- (C) 愛人則活恨人則死的悖逆
- (D) 以不當手段求取榮華富貴

29. () 「孤獨是難以養的／搜刮來整座城，也餵牠不飽你垂淚／跪求，牠的腰仍自你指間滑走／你轉身欲飛，牠偏偏又來影子你／不休輾轉，像終究難以馴服的情人」根據上述新詩的內容，下列何者說明正確？

- (A) 詩中敘事者的孤獨，主要是來自於情人的離去
- (B) 詩人將他代換為「牠」，以示其不可捉摸的心性
- (C) 「影子」二字將形容詞化為名詞，更添詩行趣味
- (D) 因為孤獨始終不在身邊，故很像難以馴服的情人

基隆市立武崙國民中學一〇五學年度第一學期第二次段考國文科試卷

三年_____班_____號 姓名：_____

--

得分：

基本分	選擇題	作文	總分

(本卷滿分為30分!)

一、國字注音：10% (每題1分，共10分)

1	2	3	4	5	6	7	8	9	10

二、注釋：16% (每題2分，共16分)(各題錯一字扣1分，各題錯二字便沒分)

1. 沆瑯：	2. 一「盞」寒泉：
3. 「薦」秋菊：	4. 「悠悠」我心：
5. 虛懷若谷：	6. 子「寧」不嗣音：
7. 子寧不「嗣」音：	8. 高下相間：

三、默書填充：4% (一個空格占1分，共4分，各空格錯一字便沒分，請注意順序!)

1.	2.
3.	4.

★ 第四大題的答案，請畫卡填答，並且記得寫上班級、姓名、座號。

☺ ☺ ☺ 預祝大家考試順利!