

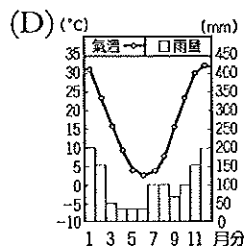
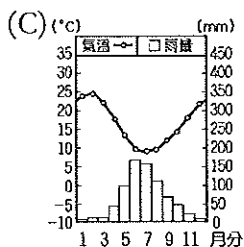
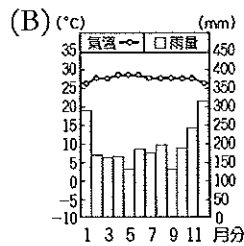
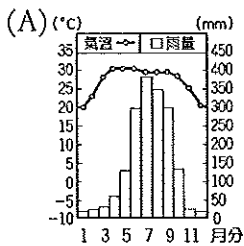
基隆市立武崙國民中學 107 學年度第一學期九年級第三次段考地理科考題目卷

每題 2 分，共 100 分，請使用 2B 鉛筆畫卡

班級： 座號： 姓名：

一、單選題：

- 美洲又可劃分為「盎格魯美洲」與「拉丁美洲」，請問用此劃分的原因為何？  
(A)自然環境特色 (B)地理位置分布  
(C)戰略因素考量 (D)殖民時期影響。
- 南美洲的西側是世界最長的山脈，全長綿延 7500 公里，請問是下列哪一條山脈？  
(A)洛磯山脈 (B)阿爾卑斯山脈 (C)安地斯山脈 (D)斯堪地那維亞山脈。
- 巴西的森巴舞節奏輕鬆明快，呈現熱情活潑的風格。請問：中南美洲森巴舞融合的文化中不包括下列何者？(A)非洲文化 (B)伊斯蘭文化 (C)印第安文化 (D)拉丁文化。
- 飄飄今年暑假想參加「迪士尼神奇號」郵輪之旅，行程中標榜可以在船上欣賞表演、享用美食，更可以在西印度群島中的迪士尼專屬島嶼停留。在島上有潔淨透明的海水淺灘，可以從事浮淺活動。請問該郵輪所停留的海域為何？(A)加勒比海 (B)北極海 (C)太平洋 (D)印度洋。
- 花花的家鄉位於南半球，而且當地冬季降雨比夏季多。下列哪一張圖最可能是花花家鄉的氣候資料？



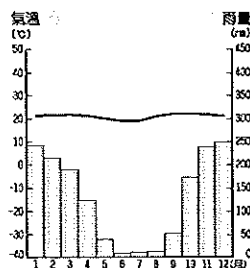
- 吉田想到秘魯知名的馬丘比丘體驗古文明之美，此遺跡應與下列南美哪一古文明有關？  
(A)馬雅 (B)印加 (C)阿茲提克 (D)巴比倫。
- 中南美洲都市化程度高，其中烏拉圭甚至高達 95%。請問：該地區都市化程度高的主要原因為何？(A)農村的不易謀生使人口外移 (B)政府鼓勵人民大量移入都市 (C)都市能提供眾多的就業機會 (D)都市的工業化程度較農村高。

- 2008 年美國金融海嘯發生後，位於美國金融中心的多家證券交易所股票應聲下跌。請問上述金融中心應是指哪一個城市？  
(A)費城 (B)紐約 (C)芝加哥 (D)洛杉磯。
- 龍捲風是北美大平原著名的天氣災害，全球有超過八成的龍捲風發生在北美洲，其中發生的季節多在下列哪個時段？(A)春夏之交 (B)夏秋之交 (C)秋冬之交 (D)冬春之交。
- 下列有關北美洲的敘述，何者正確？  
(A)格陵蘭島屬於加拿大國土 (B)美國最早獨立的北美十三洲位於東部沿海平原 (C)加拿大的阿拉斯加以白令海峽與亞洲相望。  
(D)墨西哥灣受冰河侵蝕而成的天然灣澳。
- 為什麼中南美洲沒有溫帶大陸性氣候？  
(A)所處緯度太低 (B)溫帶面積狹小  
(C)山脈阻擋西風 (D)眾多洋流經過。
- 芝麻觀察北美洲地形圖時，發現包括洛磯山脈、海岸山脈等多呈現南北走向，她想起地理老師上課時曾經說過，此處的地形最主要是板塊運動所造成。請問：該山脈是受到哪兩個板塊擠壓而抬升？(A)北美大陸板塊、太平洋海板塊 (B)北美大陸板塊、菲律賓海板塊 (C)歐亞大陸板塊、非洲板塊 (D)非洲板塊、印澳板塊。
- 加拿大幾乎每年都有嚴重的天然災害影響該國，常造成交通往來的困難，工商業停擺。下列哪項災害是加拿大最常見的？  
(A)龍捲風 (B)颶風 (C)暴風雪 (D)地震。
- 紐約時報報導「今年全球小麥價格暴跌，使得美、加農民遭受到鉅額的損失。」此一現象的發生與北美洲的哪項農業經營特色最相關？(A)高度機械化 (B)大規模經營 (C)作物單一化 (D)專業化經營。
- 著名的卡通《湯姆歷險記》故事發生在廣闊的平原地區，順著旁邊南向的河流，可以一路直達墨西哥灣。上述河流是指那一條河？  
(A)聖羅倫斯河 (B)亞馬孫河 (C)科羅拉多河 (D)密西西比河。
- 請問：下列哪一段文字敘述，最能夠說明下表？(A)都市位於山區可避洪患 (B)都市位於山區可從事熱帶栽培業 (C)山區資源豐富，故都市建於高地 (D)氣候較涼爽，故都市建於高地。

國家	委內瑞拉	玻利維亞	厄瓜多	哥倫比亞
首都	卡拉卡斯	拉巴斯	基多	波哥大
高度	1030m	3577m	2850m	2644m

17. 甘紹到加拿大打工度假已四個月，行前他知道加拿大是個雙語國家，但他所來到的這個地方居然只有法文指示，沒有英文！於是展開了他溝通不良的度假生活。請問：甘紹打工度假的地方可能是加拿大哪一個地方？  
(A)魁北克省 (B)拉布拉多省 (C)育空地區 (D)安大略省。
18. 蒙特婁、渥太華、多倫多是加拿大東南部的三大城市，三地經濟的發展均與下列哪一河川的水路運輸關係密切？  
(A)科羅拉多河 (B)密西西比河 (C)聖羅倫斯河 (D)格蘭河。
19. 『狹長國』智利國土跨越多種氣候，形成不同的地理景觀。下列該國各項重要景觀，由南而北出現的正確順序為何？  
(甲)終年盛行的西風(乙)遍野的葡萄、橄欖樹叢(丙)荒涼單調的沙漠  
(A)甲乙丙 (B)乙甲丙 (C)丙乙甲 (D)丙甲乙。
20. 巴拉圭為台灣在南美洲唯一的邦交國，也是台灣的對蹠點，剛好與台灣位於地球的两端，請問通過巴拉圭的經緯度可能為何？  
(A)120°E, 23.5°S (B)60°W, 23.5°S  
(C)120°W, 66.5°S (D)60°E, 66.5°S。

21. 右圖為中南美洲某都市的氣候圖，請判斷應該為下列何種氣候類型？  
(A)熱帶雨林氣候  
(B)熱帶莽原氣候  
(C)高地氣候  
(D)溫帶地中海型氣候。



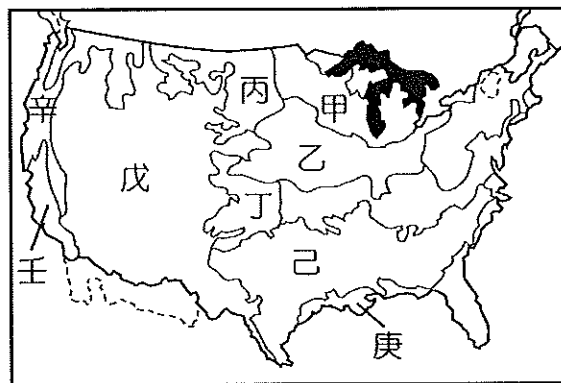
22. 承上題，此區夏冬兩地氣候特徵差異，主要受到哪兩個行星風帶隨季節移動的影響？  
(A)夏季：副熱帶高壓帶；冬季：西風  
(B)夏季：西風；冬季：東南信風  
(C)夏季：赤道低壓帶；冬季：副熱帶高壓帶  
(D)夏季：東北信風；冬季：赤道低壓帶。
23. 北美洲農業一向有『商業化農業』之稱，與季風亞洲『傳統稻作農業』顯然不同。研究生吳小潔針對兩大農業型態做一整理表格，請幫她檢核正確的有哪幾項？  
(A)甲乙丙丁 (B)甲丙丁戊 (C)甲丁戊己 (D)丙丁戊己。

地區	北美洲	季風亞洲
(甲)農場規模	大	小
(乙)總產量	小	大
(丙)單位面積產量	大	小
(丁)耕作方式	耕作機械化	勞力密集化
(戊)生產趨勢	市場導向	自給自足
(己)風險	生產過剩	供不應求

24. 中南美洲經濟發展遠不及北美洲來的富裕，主要是受到何種原因的影響與限制？  
(A)自然資源缺乏 (B)氣候炎熱難耐  
(C)勞動人口不足 (D)殖民地式經濟。
25. 北美洲北緯40度以北太平洋沿岸的氣候與西歐十分相似，皆受到西風與暖流的影響。請問：影響北美洲此地氣候的洋流為何？  
(A)北大西洋暖流 (B)墨西哥灣流 (C)巴西暖流 (D)阿拉斯加暖流。
26. 下列有關中南美洲熱帶栽培業的描述，哪個描述是錯誤的？  
(A)大規模種植單一作物  
(B)作物以糧食作物為主 (C)受殖民歷史影響 (D)易受國際市場價格波動影響。

## 二、題組題：

(一) 以下是美國農牧帶分布圖，顯示當地種植單一作物，且作物呈現帶狀分布，請依據圖中代號回答下列問題：



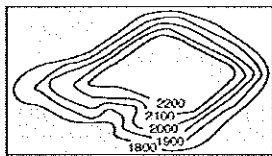
27. 美國牛肉行銷世界各國，臺灣也是其重要貿易夥伴，然而美國牛肉曾因爆發狂牛症而禁止進口台灣。請問：美國主要的畜牧業活動地區位於附圖中何處？  
(A)丙 (B)丁 (C)戊 (D)庚。
28. 右圖為世界知名的美國棉商標，其主要產地位於圖中何處？  
(A)甲 (B)乙 (C)丁 (D)己。
29. 美洲地區發展出成本較低的商業性農業，將小麥大量銷往歐洲，造成丹麥的傳統產業改變為酪農業。請問北美地區的小麥主要種植在右圖中哪一地帶？  
(A)甲、乙 (B)丙、丁 (C)戊、己 (D)辛、壬。
30. 安妮於元旦假期前往天母地區品嚐『Frozen Custard 軟香乳凍』霜淇淋，至今仍意猶未盡。這特殊滋味的技術主要來自於北美『甲』區的酪農帶，請問分布於此的主因為何？  
(A)移民最早，開發歷史悠久 (B)氣候優良，適合養牧牛羊 (C)水源充足，牧草適合生長 (D)鄰近市場、都市人口聚集。



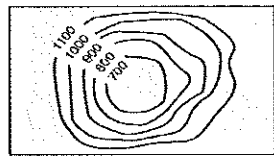
(二) 中美洲我國邦交國最多的地方，如瓜地馬拉、薩爾瓦多等。請問：

31. 請問若台灣外交官出使中美洲看到的地形應該大部分是下列何者？

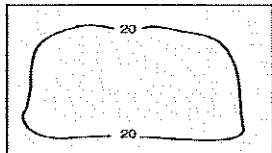
(A)



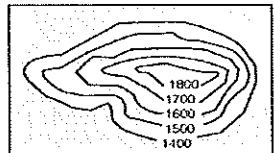
(B)



(C)



(D)

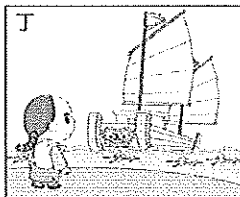
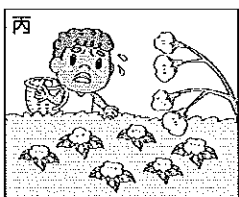
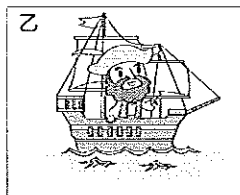


32. 外交官發現中美洲的地形從北到南為墨西哥高原、中美地狹、西印度群島，大致呈現『由完整到破碎』的地形景觀，與曾經出訪過亞洲某地區相仿。請問該地區應該為何？

(A) 西亞 (B) 南亞 (C) 東南亞 (D) 東北亞。

33. 因受到殖民文化的影響，外交官在當地應該可以看到下列哪一種宗教建築？(A) 天主教 (B) 基督教 (C) 伊斯蘭教 (D) 東正教。

(三) 美國被稱為民族拼盤，世界各地不同民族來到這片新大陸，開創屬於自己的天地，下圖為《美國族群研究》一書所提及的主要族群。請問：



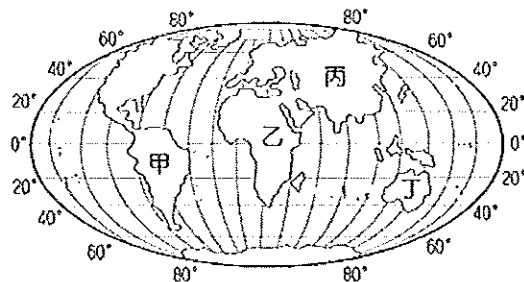
34. 美國境內族群多元，上圖中甲圖的美國原住民為何？(A) 印地安人 (B) 拉丁人 (C) 盎格魯撒克遜人 (D) 麥士蒂索人。

35. 附圖中並未包括哪一種美國族群？(A) 印地安人 (B) 黑人族群 (C) 亞裔族群 (D) 因紐特人。

36. 今日美國具備多元族群的文化特色，藉由其強大的經濟實力，將美式文化的生活方式推廣至世界各地。請問：常見的美式文化中不包括下列何者？(A) 星巴克咖啡 (B) 大聯盟職棒 (C) 寶萊鳴電影 (D) 麥當勞速食餐廳。

37. 美國南方曾利用丙圖中的黑奴種植棉花，以生產大量農產品出口歐洲。請問這些黑奴多從右上圖中的哪一個地區來到美國？

(A) 甲 (B) 乙 (C) 丙 (D) 丁。



(四) 下圖為中南美洲的行政區圖，請依據圖中標示的國家代號回答下列問題：



38. 中南美洲礦產資源豐富，請選出下列國家與其著名的礦產資源配對正確者：(甲) ㄅ—錫 (乙) ㄆ—石油 (丙) ㄇ—銅 (丁) ㄏ—鐵礦 (A) 甲乙丙 (B) 甲丙丁 (C) 乙丙丁 (D) 甲乙丁。

39. 近年來區域經濟組織紛紛成立，許多國家相互結盟以增加競爭力。北美自由貿易協定 (NAFTA) 是由美國、加拿大與中南美洲某國組成，其中美國所扮演的角色為何？

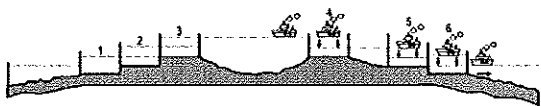
(A) 提供勞力 (B) 提供原料 (C) 提供原料 (D) 提供資金與技術。

40. 承上題，中南美洲某國加入北美自由貿易協定後，因擁有低廉的勞工與美國之間關稅的減免吸引各國紛紛前往投資。請問：上文所述的某國指的是右圖中的哪一個國家？

(A) ㄅ (B) ㄆ (C) ㄇ (D) ㄎ。

41. 中南某國運河在 1880 年始建，讓美洲東西往來的航程大幅縮短，從過去 21000 公里的距離縮短至 8000 公里。請問：此國家為圖中的哪個國家？(A) ㄅ (B) ㄆ (C) ㄇ (D) ㄎ。

42. 承上題，下圖為此跨洋運河的示意圖，請問：該運河連接下列哪兩個海域間的水運交通？  
 (A)太平洋與大西洋 (B)大西洋與地中海  
 (C)大西洋與印度洋 (D)太平洋與印度洋。

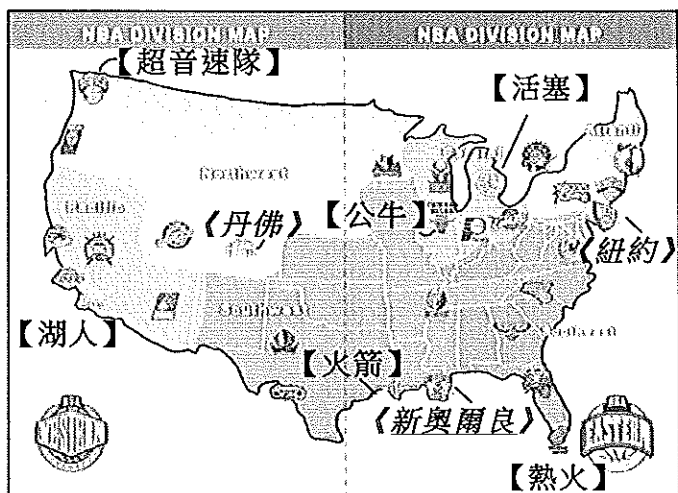


(五) 2016年奧運已於巴西里約熱內盧順利結束，右圖為里約奧運的吉祥物，圖左「費尼希斯」融合了貓的靈性，猴子的敏捷及鳥兒的優雅，象徵巴西多元豐富野生動物；圖右「湯姆」頭上長滿了代表巴西的樹葉，設計靈感則來自於巴西熱帶雨林的植物。請問：



43. 下列有關主辦國巴西的敘述，何者錯誤？  
 (A)首都里約熱內盧是交通便利的港埠型都市 (B)曾被葡萄牙人殖民 (C)亞馬孫河為世界流域面積最大的河川 (D)咖啡產量居世界首位。
44. 環保專家已經對世界上的每個人發出警告，因為人類對熱帶雨林的破壞，加速全球暖化的速度，我們賴以維生的氧氣已經減少1/3！請問：若這些廣大的熱帶雨林消失，日後產生的環境影響不包括下列何者？(A)破壞動植物棲息地 (B)造成水土流失 (C)導致土壤鹽鹼化 (D)氣候調節功能受影響。
45. 熱帶雨林生長在終年濕熱的赤道附近，那裡終年幾乎沒有季節上的差別，白天溫度恆定在約攝氏30度，且幾乎每天下午都下雨。請問：下列哪個國家因為通過赤道也有熱帶雨林分布？(A)印度尼西亞 (B)加拿大 (C)沙烏地阿拉伯 (D)阿根廷。

(六) 下圖為美國籃球協會(NBA)各球隊所在地的分布圖。每支球隊的特色及風格也反映出所在城市的不同意義。請依下圖回答下列問題：



【○○】代表球隊；《○○》代表城市

46. NBA球隊奧克拉荷馬市的「雷霆隊」，該隊原名為「超音速隊」，其發源於生產大型波音客機的某城市，故命此名。請問該城市為何？  
 (A)紐約 (B)西雅圖 (C)底特律 (D)多倫多。
47. 「休士頓，我們有麻煩了。」(Houston, we have a problem.)是1970年美國太空人執行阿波羅13登月任務時，因飛行器故障所留下的經典名言。當時太空人緊急呼叫的地方，就位於休士頓的太空總署NASA。請問：哪支球隊代表這座城市？  
 (A)活塞 (B)火箭 (C)熱火 (D)湖人。
48. 火山活動雖帶來恐懼，但它所生成的產物「金礦」，卻讓人為之瘋狂！十九世紀美國的淘金熱吸引大量人口到現在的黃石國家公園附近淘金。請問：圖一中哪個都市最可能有金礦  
 (A)新奧爾良 (B)芝加哥 (C)丹佛 (D)紐約。
49. 熱火隊名稱由來是因為所在城市氣候潮溼炎熱而得名，陽光、沙灘、海上活動正是這個城市的特色。請問：熱火隊所在城市的氣候類型為下列何者？  
 (A)溫帶沙漠氣候 (B)溫帶地中海型氣候  
 (C)溫帶海洋性氣候 (D)夏雨型暖濕氣候。
50. 凡均到紐約自助旅行，雖然沒有機會到芝加哥觀看7月15日晚上七點公牛隊和熱火隊的比賽，但在紐約的運動餐廳觀看球賽的現場直播也是另一享受。請問：準時開打的球賽，凡均在紐約要幾點開始鎖定呢？  
 (A)下午五點 (B)晚上六點 (C)晚上七點  
 (D)晚上八點。

『試題到此結束，請再次檢查你的畫卡是否有正確畫上班級、座號，小心不要被扣10分！最後祝大家寒假愉快、新年快樂!!!』