


# 基隆市立武崙國民中學107學年度第一學期九年級公民科第一次段考試題

座號：\_\_\_\_ 姓名：\_\_\_\_\_

## 一、選擇題：共 40 題，每題 2.5 分 (共 100 分)

- 請選出下列何者為消費行為？(甲)阿鴻租了一個月要價 7000 元的房子(乙)小康種的水果賣不出去乾脆自己吃掉(丙)阿維把自家母雞生的蛋送給隔壁鄰居(丁)小敏看中發票的 500 元去超市買零食  
(A)甲乙 (B)甲丙 (C)乙丁 (D)甲丁
- 依依是銀行的業務員，平日閒暇在家中喜歡畫畫，集合成一本「畫冊」，鄉下有塊田地，種植「有機蔬菜」自用，其身邊有代步的「摩托車」、「汽車」，以及「行動電話」與人聯絡。亮云所擁有的東西中，有幾項屬於「商品」？ (A)2 項 (B)3 項 (C)4 項 (D)5 項。
- 小陳上班的公司為了節省(甲)利潤而將他資遣，小陳決定開計程車維生。因為計程車是他生財的重要(乙)資本，所以他都自己保養車輛，(丙)不須支付保養成本。從客人手上收到的車資，是他每天努力工作的(丁)勞務收入。請問：上列敘述何者正確？(A)甲乙 (B)乙丁 (C)丙丁 (D)甲丙
- 電視製作人想為主持人花開闢新節目，只是製作人不知該開闢綜藝節目，還是益智節目，而大傷腦筋。製作人面臨的選擇課題，與下列何者相同？ (A)梅茵考慮到底是要生產草莓蛋糕，還是菠蘿麵包 (B)百貨公司的化妝品業者，特別針對女性消費者推出促銷方式 (C)名牌皮包標榜純手工打造，而非機器生產 (D)生產者考量何種生產方式最能降低生產成本。
- 看到小君老師在講台上口沫橫飛的講授「羅馬帝國興衰歷史」，深深吸引台下學生個個神情專注。請問小君所製造出來的產品形式與下列何者不同？ (A)律師 (B)麵包師傅 (C)保險業務員 (D)房屋仲介。
- 蘋果 iPhone XS 手機價格不便宜，但還是吸引各國的消費者漏夜排隊購買。由此可知，消費者在選購此款手機時，主要是受到下列哪項因素的影響？ (A)商品價格 (B)所得高低 (C)個人偏好 (D)預期心理
- 各縣市政府消保官經常不定期抽檢桶裝瓦斯店，以杜絕桶裝瓦斯斤減兩的情形發生。其主要用意為何？ (A)增加政府罰款收入 (B)確立消保官權威性 (C)維持市場公平交易 (D)確保店家買賣權益。
- 由於物價上漲、經濟不景氣，近來外食人口明顯減少，為了吸引更多消費者，林間小火鍋店舉辦了「三人同行，一人免費」的促銷活動。林間小火鍋店的作法與經濟學中的何項概念相符？ (A)資源稀少 (B)需求法則 (C)供給法則 (D)機會成本。
- 以下是莊同學的機會成本筆記，但是他不慎將筆記弄髒，請你幫他填上汙損中機會成本的數字為何？

	價格	機會成本
samsung 手機	19,000	
ZenFone 手機	20,000	
IPHONE 手機	22,000	20,000

(A)22000 (B)21000 (C)20000 (D)19000

- 「企業外包案」的比率逐年增加。人力派遣業的資料顯示，企業委外和人力派遣的業務比起去年同期成長兩成以上，包括許多公司的文字編輯、美術設計、多媒體設計，都已經改為外包。部分企業如此作法，主要是基於下列何種考量？ (A)創造就業機會 (B)提高銷貨收入 (C)增進生活福祉 (D)節省生產成本。
- 新聞不斷報導「雞蛋殘留有害人體的抗生素」的消息，引起消費者不安，蛋價也跟著下跌。依據「供給法則」判斷，此時生產者最可能採取下列何種措施？ (A)增加供給數量 (B)減少供給數量 (C)增加需求 (D)減少需求。

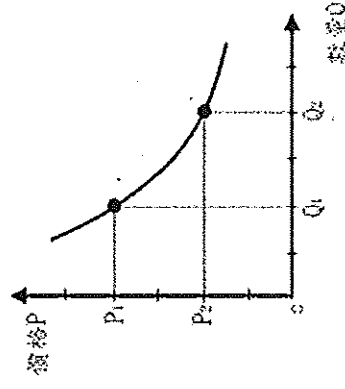
12. 「廠商使用自有資金時，可以節省利息成本。」這句話對嗎？理由何在？ (A)錯，因為這樣可以多賺些利息 (B)對，因此可以省下向銀行貸款的利息 (C)錯，自有資金仍有機會成本，並非沒有利息成本 (D)對，使用自己的錢不用負擔利息成本。

13. 柯董在連續假日時逛廟口夜市，為完成下表的學習單，特別詢問四個攤位老闆營業的情形。在不考慮其他條件的情形下，哪一個攤位的平均單日營業利潤最高？

項目	(A)營養三明治	(B)阿美泡泡冰	(C)一口吃香腸	(D)碳烤雞腿排
生產總成本 (萬)	8	12	11	14
營業總收入 (萬)	24	30	20	26
營業總天數 (日)	4	5	3	4

14. 新聞報導：「富邦公司 momo 購物網銷售「日本 VERTEX 遠紅外線能量極塑爆汗長褲」商品，宣稱「只要一穿上立即提升 6°C，新陳代謝提升 78%」，上述文字皆足以影響交易決定的商品品質及內容為虛偽不實及引人錯誤的表示，因此依 O O 法第 21 條第 1 項規定，  
遭處罰新台幣 180 萬元。」請問：O O 應是下列哪一法律？ (A)民法 (B)公平交易法 (C)消費者保護法 (D)食品衛生管理法。

15. 「受到東北季風及颱風外圍環流『共伴效應』影響，在宜蘭已經出現超大大豪雨的情況，至於東北部，也有大雨或是豪雨的機率。」請參考右圖，並根據上述媒體報導，在其他條件不變的情況下，此時台灣的葉菜類價格將會出現何種變動情形？ (A)  $P_1 \rightarrow P_2$  (B)  $P_2 \rightarrow P_1$  (C)  $Q_1 \rightarrow Q_2$  (D)  $Q_2 \rightarrow Q_1$ 。



16. 李龍對中了 9-10 月份 200 元的中獎發票，原本打算到郵局兌領現金，在經過你家便利商店時，看到門口貼著「200 元中獎發票兌換 220 元商品」的優惠活動，於是決定直接連去便利商店兌換 220 元等值商品。從上述李龍的行為可以看出符合哪一種經濟學理念？ (A) 增加消費，可以刺激生產 (B) 克制欲望，可以降低消費 (C) 資源有限，做最有效的使用 (D) 降低成本，以避免資源匱乏。

17. 隨著年齡的增長，阿睿決定應該為自己的生涯規劃重新審慎評估。根據下表四個工作的年薪條件，若不考慮其他條件的情形，僅單純就年薪來分析其機會成本，下列敘述何者正確？

工作	電腦工程師	飯店行政主廚	夜市擺攤	街頭藝人
年資(元)	150 萬	180 萬	90 萬	75 萬

(A) 選擇當電腦工程師的機會成本是 345 萬 (B) 選擇當飯店行政主廚的機會成本最低 (C) 選擇當夜市擺攤是最佳選擇 (D) 選擇當電腦工程師、飯店行政主廚、街頭藝人的機會成本都一樣。

18. 頂好麵包店的老闆思考到底要以拿手的菠蘿麵包為主要商品，或是要生產現在流行的特別口味麵包。根據內容判斷，他所考慮的應是下列何種生產者的課題？ (A) 生產什麼 (B) 如何生產 (C) 為誰生產 (D) 由誰生產。

19. 孝勤紡織工廠的二號機器可以生產四種產品，但同一時間只能生產一種，右表是該機器製造甲、乙、丙、丁四種產品的產能與獲利評估分析——若只考慮獲利情形，該機器應生產哪種產品？

項目	甲	乙	丙	丁
產量 (件/小時)	100	80	60	30
成本 (件/小時)	50	60	70	100
售價 (件/小時)	60	80	100	150

(A) 甲 (B) 乙 (C) 丙 (D) 丁。

20. 韓國的(甲)電視綜藝節目作品《RUNNING MAN》，在(乙)主持人劉在錫的幽默的主持，以及其他主持人有默契的配合，以及邀請的(丙)特別來賓，再加上(丁)整個製作團隊的用心規劃，每一集的節目內容，都讓人讚不絕口。根據上文內容判斷，哪一項不屬於生產者的「生產要素」？ (A) 甲 (B) 乙 (C) 丙 (D) 丁。

21. 老謝多年來都租屋居住，即使想要買房子，但是卻一直無法存到足夠的款項。最近老謝升官加薪，終於湊足買房子的頭期款，便買了一間小套房。老謝購買小套房的行為，最主要的是受到下列何種因素的影響？ (A)預期心理 (B)商品價格 (C)所得水準 (D)消費者偏好。
22. 消費者在網路上郵購商品，若取貨後不願購買時，可在幾日內退回商品，解除契約？ (A)7 (B)10 (C)14 (D)15。

23. 臺明為了增加企業產品的競爭力，向銀行貸款購買了一批新機器，以開發新產品與新技術。臺明的做法屬於下列何者？ (A)儲蓄 (B)投資 (C)供給 (D)消費。

24. 阿芳蛋糕店的蛋糕深受消費者歡迎，但是由於雞蛋和麵粉的價格不斷上漲，店裡的蛋糕也都跟著調漲了價格。對於奇奇蛋糕店的蛋糕，若依需求法則來看，消費者最可能採取下列何種做法？ (A)多買 (B)少買 (C)消費行為不受影響 (D)無法判斷。

25. 下列四人對於資源使用的敘述，何者正確？ (A)森林、礦物資源皆是無限的 (B)目前人類獲取水與空氣資源皆不用付出任何代價 (C)各種資源並不是取之不盡，用之不竭的 (D)個人所擁有的時間、金錢、體能等資源是無限的。

26. 公民老師在黑板上將某商品數量與價格之間的變化關係畫成右圖，請問：下列哪一個例子最符合此圖的意義？ (A)日本福島核災發生後，災區農產品外銷困難重重 (B)藜麥被證實有極佳的抗癌效果，掀起一波農民的搶種風潮 (C)航空公司日凌晨俗稱的「紅眼時段」推出低價機票搶客 (D)今年水蜜桃大豐收，果農們卻哀呼血本無歸。

27. 日本邁向超單身社會，約1/4的日本男性和女性，50歲之前從未結過婚。

業者看中「單身經濟」夯，紛紛推出一個人可獨唱的KTV、一個人用餐的

餐廳，日常購物的超市和便利商店經營模式也跟著改變。請文根據上述內容，業主主要是從下列哪項生產者的課題去考量？ (A)生產什麼 (B)如何生產 (C)為誰生產 (D)何人生產

28. 嘉怡原本在科技公司上班，但他把工作辭掉，租了一個店面，添購設備，改賣「工程師雞排」，並定期推出優惠活動，希望賺取更多利潤。請問：嘉怡的生產行為，下列哪一項說明正確？

(A)店租是使用自然資源付出的代價 (B)嘉怡自己是老闆，無須計算薪資成本 (C)添購設備所支付的代價為利息 (D)推出優惠活動可降低生產成本。

29. 生產者在生產過程所投入的資源中，最主要的是「生產要素」。下列何者屬於生產要素當中的「企業才能」？ (A)栽種蓮霧的土地 (B)早餐店的烤麵包機 (C)科技公司的工程師 (D)店長開發新產品的企畫案。

30. 金火在桃園市復興區開闢了一座水蜜桃農場。下列哪項屬於金火經營農場所投入的「資本」？

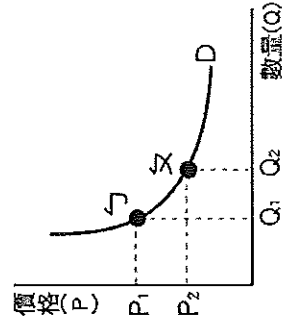
(A)灌溉果園的雨水 (B)採收水蜜桃的貨車 (C)運送水蜜桃的工人 (D)種植水蜜桃的土地。

31. 下列何者不屬於生產過程中，生產者所運用的生產要素？ (A)晚餐吃掉的牛排 (B)塑膠加工廠的廠房 (C)遠洋捕魚用的漁船 (D)保險公司的經理。

32. 時事評論：「日本知名一蘭拉麵在台開幕，凌晨2點半就有民眾卡位，排隊超過250小時，創下海外分店排隊人潮維持最久的紀錄。影響這群消費者消費行為的主要因素是(甲)，但排隊的人往往沒有注意到(乙)，只注意付多少錢，忽略「時間」這項資源在排隊時也正在被消耗。」請問：根據上述內容判斷(甲)、(乙)分別應為下列何者？(A)商品價格、機會成本 (B)預期心裡、需求法則 (C)所得水準、需求法則 (D)個人偏好、機會成本

33. 新竹市政府前瞻基礎建設「大車站計畫」，未來將在新竹火車站旁規劃3500坪商業設施，創造就業機會與4億元產值。結合交通運輸及商業效益的利多因素，周邊房市因此受惠，立刻吸引了北部、中部等外地民眾跨區置產投資。根據上述內容判斷，影響民眾消費行為的主要因素為下列何者？(A)商品價格 (B)所得水準 (C)預期心理 (D)消費者偏好

34. 受到一例一休與基本工資調漲的影響，部分原本24小時營業的便利商店開始出現深夜打烊的現象，請問：這是生產者以何種方式來提高利潤？(A)增加銷貨收入 (B)減少投資金額 (C)提高商品售價 (D)降低生產成本。



題組一

全球廉價航空業者，去年載客量首次超過10億人次，幾乎占所有搭機旅客數的30%，廉航業者改變了人們搭機的方式、地點及價格考量。所謂廉價航空照英文字面來說，應該叫做「低成本航空」，相較於傳統航空公司，其透過採取較低成本的经营方式，以達到降低票價的目標，吸引消費者，但其對旅客有較多的限制規定，也衍伸不少消費糾紛。

35. 廉價航空採取較低成本的经营方式，以達到降低票價的目標，下列何者是其可採取的營運方式？

(A) 提供早鳥優惠票活動 (B) 減少機上服務人員 (C) 免費提供機上餐飲  
(D) 租用機場空橋設備，方便乘客上下機

36. 廉價航空公司常在深夜至凌晨時，俗稱的「紅眼時段」推出低價機票，希望能吸引更多的消費者購買，許多消費者也願意搭乘紅眼班機以節省更多的旅費，請問：這種消費現象，可依經濟學上的何種原則加以解釋？(A) 供給法則 (B) 機會成本 (C) 需求法則 (D) 負擔能力原則

37. 日前一名體重 110 公斤的鄭姓民眾，向廉價航空公司訂購機票，因怕身材無法搭機，打電話向業者確認沒想到業者不但拒絕鄭姓民眾搭機，還不退費。請問：鄭姓民眾可打電話至下列哪個政府單位提出申訴？(A) 公平交易委員會 (B) 消費者服務中心 (C) 消費者文教基金會 (D) 消費者權益促進會。

題組二

阿強兄養殖牡蠣，前陣子因受牡蠣含過量重金属屬研究報告的影響，牡蠣銷售量大受影響。過去幾個月來的銷售情況，如附表所示——

請根據右表資料，回答下列問題：

38. 依附表所示，此次風波中唯一不受影響的是下列何

者？(A) 生產成本 (B) 銷貨數量 (C) 單位價格 (D) 利潤。

39. 在研究報告未發表之前，阿強兄 1 月的利潤是多少？

(A) 20,000 元 (B) 16,000 元 (C) 4,000 元 (D) 3,600 元。

40. 下列哪些月分，阿強兄是「入不敷出」的？(甲) 1 月 (乙) 2 月 (丙) 3 月 (丁) 4 月 (戊) 5 月

(A) 甲乙 (B) 乙丙 (C) 丙丁 (D) 丁戊。

日期	成本 (元/臺斤)	售價 (元/臺斤)	銷售量 (臺斤)
1 月	80	100	200
2 月	80	60	100
3 月	80	70	150
4 月	80	85	200
5 月	80	95	220