

基隆市立武崙國中 107 學年度第一學期 第一次段考 八年級社會科試卷——歷史科

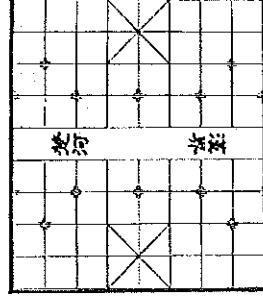
電腦讀卡，請使用 2B 鉛筆，並依據題號在答案卡上作答，答案卡無法判斷身分者，扣總分 10 分

範圍：第三冊 L.1-L.2

班級：_____ 座號：_____ 姓名：_____

選擇題：每題 2 分，共 64 分

1. 在談論到商朝時，總會提及當時農業已有長足的進步，而這樣的說法可用當時哪種現象來證明？ (A)飲酒風氣興盛 (B)發現中國歷史上最早的鐵鋤 (C)都江堰於此時完工 (D)井田制度使得農民有的可耕。
2. 若慈：「相傳這位人物曾經打敗蚩尤，成為部落共主。」婉瑜：「我聽說他當時是靠著指南車所指示的方向才突破重重困境而取得勝利的。」請問，這兩位同學所討論的歷史人物是為下列何者？ (A)禹 (B)湯 (C)黃帝 (D)周武王。
3. 承源很喜歡下象棋，發現象棋上有所謂的楚河漢界，如右圖所示。此與中國歷史上的楚漢相爭有關。請問：「楚」與「漢」分別代表下列何人？ (A)劉邦、王莽 (B)項羽、劉秀 (C)項羽、劉邦 (D)張角、王莽。
4. 喬珉正在閱讀小說《封神榜》，內容提及周武王伐紂之事，他在書中會讀到哪些關於周武王的事蹟呢？ (A)引烽火娛樂，反遭犬戎入侵 (B)統一六國，廢除封建制度 (C)酒池肉林，引發眾臣不滿 (D)起兵滅商，定都鎬京。
5. 玟玟看到新聞報導位於陝西商洛市的商鞅廣場，其雕像附近的牆面被人用油漆亂畫塗鴉，引起當地民眾的撻伐。玟玟聯想到了在歷史課堂上曾讀過關於商鞅的事蹟，下列何者是呢？ (A)尊王攘夷 (B)制禮作樂 (C)變法圖強 (D)攻滅六國。



6. 右表是翊君整理關兩漢比較表格，其中哪個項目的內容尚待翊君修正呢？

| 項目 | 西漢 | 東漢 |
|---------|------|------|
| (A)建國者 | 劉邦 | 劉秀 |
| (B)首都 | 長安 | 洛陽 |
| (C)特色 | 首創年號 | 幼帝即位 |
| (D)滅亡之因 | 群雄割據 | 外戚奪權 |

7. 中共國家文物局歷經近 5 年的調查，認定中國歷代長城總長度為 21196.18

公里。這是中國首次以科學方法、有系統的測量歷代長城的總長度。請問：

長城在中國歷史上具有何種主要功能？ (A)政治疆域的界線 (B)對外貿易的集散地 (C)中原各諸侯國的國界 (D)防止北方游牧民族的南侵。

8. 周公東征之後，再次分封周室姬姓諸侯、姻親、功臣，而如此作法的目的為何？ (A)避免北方匈奴的入侵 (B)

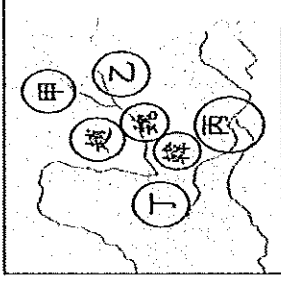
加強對東方地區之控制 (C)因鎬京殘破不堪，準備遷移 (D)躲避東方商人的侵擾。

9. 偵智到故宮博物院參觀，發現故宮博物院中展示了許多青銅器皿。中國早期的青銅器多半以兵器與禮器為主，很少將青銅器用來製作一般平民百姓的生活器具，其主要的原因為何？ (A)藉製作青銅器來象徵國家權力的強大 (B)青銅器笨重，不適合作生活器具 (C)青銅器不易保存，不適合用來製作生活器具 (D)石器材質堅硬，耐用度高，深獲民眾喜愛。

10. 先秦—九流十家→大秦帝國→法家治國→兩漢時期→推崇儒術。以上為先秦至漢代的學術演變，我們可從中看出有哪種變化呢？ (A)學術趨於多元 (B)平民受教育機會增加 (C)先秦學術優於漢代 (D)思想漸趨定於一尊。

11. 中國有一句成語「朝秦暮楚」，意思是說韓、趙、魏等國處於秦、楚兩強之間，常見風轉舵，時而事楚，時而事秦。這句成語的背景應該是在哪一個朝代？ (A)夏朝 (B)商朝 (C)西周 (D)東周。

12. 承上題，秦國與楚國各是右圖中的哪個代碼呢？ (A)甲、丁 (B)丁、乙 (C)丁、丙 (D)乙、丙。

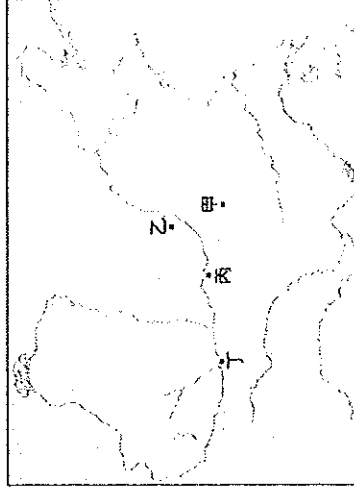


13. 一位政治評論家在網路發文指出：「我期待新內閣能秉持清靜無為的治國理念，過去政府管太多不該管的事，反而引發更多的民怨。」這位評論家希望新內閣能採納類似下列哪個學派的觀點？ (A)法家 (B)墨家 (C)道家 (D)儒家。

背面尚有題目

14. 著名小說《三國演義》中，有一段情節描寫東漢末年，曹操「風眩症」發作頭痛不已，因而請某位名醫前來診治。這位醫生表示，需要將腦袋剖開治療，才能根治頭痛，但是曹操因多疑而將此位名醫處死。請問：該名醫應該是指下列何人？ (A)張機 (B)張衡 (C)華佗 (D)蔡倫。

15. 韻涵正在為某個主題蒐集資料，而將資料分成三個部份來書寫筆記，分別是：禮樂制度、宗法制度、井田制度。請問，依照韻涵蒐集的資料來看，此主題應為下列何者？ (A)中國第一個朝代--夏 (B)封建制度下的西周 (C)諸侯爭霸的春秋戰國時代 (D)統一天下的大秦帝國。



16. 商朝時，因為紂王連年對外征戰，使得國力衰竭，周武王便聯合反對紂王的諸侯滅商。請問：周武王以右圖中的何地為根據地，進行討伐紂王的行動？

(A)甲 (B)乙 (C)丙 (D)丁。

17. 商朝中期，王室內部連續發生王位紛爭，前後經歷了五代九王。在此期間，商朝多次遷都。他繼位以後，政局混亂，衝突不斷，為了挽救政治危機，決定再次遷都於殷。但貴族平民都反對遷都，他還是強行把都城遷到殷，終於穩定局勢。請問：他是何者？

(A)大禹 (B)湯 (C)盤庚 (D)紂王。

18. 巫師在槽穴用火燒獸骨形成裂痕，且根據裂痕判斷天神的意思，並在上頭用刀具刻寫卜辭，裂痕夾角接近90度為「是」，遠小於90度為「否」，中間值則為「不確定」。請問，巫師所刻寫的卜辭，是為下列何種文字？

(A)小篆 (B)金文 (C)隸書 (D)甲骨文。

19. 右圖是中國錢幣演進示意圖。請問：圖中的「？」可用下列哪段文字

資料來解釋？ (A)漢武帝推行專賣制度 (B)漢初時重新經營西

域 (C)秦始皇鞏固統治的措施 (D)王莽主導進行改革運動。

20. 承哲閱讀《漢書》後，對於這段時期的歷史已有相當的了解。請問：他最可能藉由本書，認識下列哪個歷史人物？ (A)管仲 (B)秦孝公 (C)韓非 (D)張騫。

21. 陳群在歷史課堂上抄下了這段筆記：「中國大陸北京研究團隊發現大禹治水不是傳說，而是真實存在。中國地質與考古團隊在青海省發現了曾有大洪水發生的證據，回溯時間點，正好與夏朝吻合……」如果要補充課堂後續筆記，陳群可以選擇以下哪段敘述呢？ (A)曆法的出現正好配合大禹治水的時間計算 (B)二里頭遺址留下了夏代的青銅器 (C)大禹以禪讓的方式傳位給治水有功的益 (D)甲骨文記載了大禹治水的功績。

22. 姬瑕生活在西周時代，如果他是周康王的嫡長子，下列敘述何者有誤？ (A)姬瑕可以繼承周康王的王位 (B)就姬瑕與其他兄弟的關係來說，他應是大宗 (C)與姬瑕同屬貴族階層的還有諸侯、大夫與士 (D)姬瑕即位後，他的兄弟將會被貶為平民。

23. 他們認為天神是宇宙的主宰，能夠賜福降禍；山川風雨等亦有神祇，也應加以祭祀；而祖宗可以影響天神賜福也或者是要降禍，因此所欲祈求的，都必須經祖宗轉達給天神，所以他們對於祖宗的祭祀會特別的隆重。請問，上述中的「他們」最有可能是哪個時期的人？ (A)夏 (B)商 (C)西周 (D)東周。

24. 秦朝廢除自西周以來實行的封建制度，而將全國的政治單位劃歸為下列哪些層級？

(A)府、州 (B)郡、縣 (C)省、縣 (D)省、府。

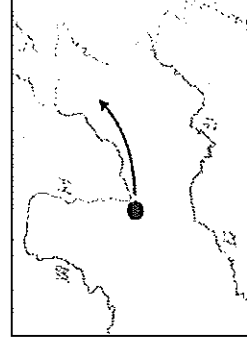
25. 「西漢王朝到漢武帝在位時期，要求地方長官定期向中央政府推舉地方的人才，這些人才被稱為□□，□□因此成為西漢政府舉才的重要標準。請問：□□應該填入哪個名詞？ (A)諸侯 (B)孝廉 (C)舉人 (D)秀才。

26. 右表是四個朝代的開國君主，依據你對歷史的了解，選項中哪個組合不正確？

| 選項 | 朝代 | 開國君王 |
|-----|----|------|
| (A) | 商朝 | 湯 |
| (B) | 秦朝 | 嬴政 |
| (C) | 西漢 | 劉邦 |
| (D) | 新 | 劉備 |

下一張尚有題目

27. 趙國平原君從邸裡找了二十位人才，隨他去楚國遊說合作，結果毛遂自告奮勇地去找平原君，平原君起初不以為意，並說：「一個有才華的人就像是放在袋子裡面的錐子，會馬上刺破袋子才是，你到我這兒已經三年了，我卻不認識你。」毛遂對平原君說：「如果你早就把我放在袋子裡，我早就脫穎而出了啊！」最終平原君相信了毛遂，成功地化解了趙國的危機。請問，依照文中所述，以下訊息何者與之有關？ (A)此段內容發生在西周時期 (B)趙國與楚國皆位處在黃河流域一帶 (C)春秋戰國貴族養士風氣盛行 (D)因商鞅在趙國的改革，使趙國國勢日益強盛。



28. 右圖是某時期某個事件的發展方向，圖中的圓點標示當時政權首都的所在，箭頭是其移動的方向，從圖中的資訊判斷，為這張圖命名下列何者最適合？ (A)犬戎攻入鎬京路線圖 (B)盤庚遷都時的形勢圖 (C)商湯攻打夏桀路線圖 (D)西周初期東進擴張圖。

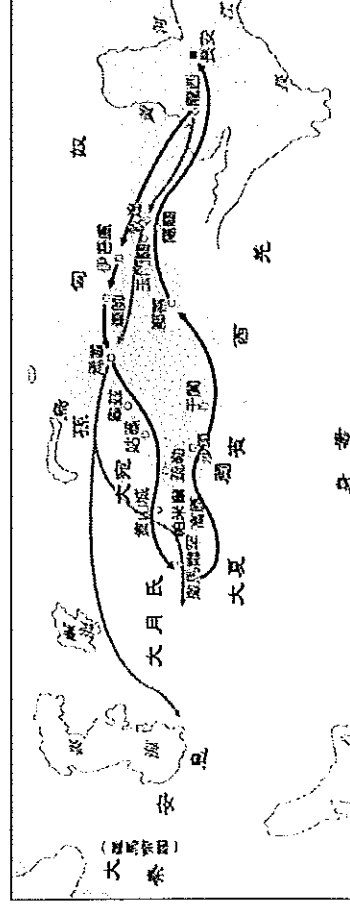
29. 奕安到大陸西安參觀兵馬俑，他發現陶俑的穿著打扮與神情和真人十分接近。請問：奕安的發現代表哪些意義？ (甲)秦朝的工藝技術相當高明 (乙)秦始皇死後仍希望如生前一般統治天下 (丙)秦朝工匠缺乏創意只會模仿 (丁)秦朝流行真人陪葬 (A)甲乙 (B)甲丁 (C)乙丙 (D)乙丁。

30. 秦朝短暫地統一天下之後，漢朝在其基礎上繼續發揚國威，進而使「漢」成為中國的代名詞。如「漢字」、「漢化」等皆語出於此。回顧漢代各項發展，下列何者合於史實？ (A)漢武帝實施鹽、鐵、酒專賣的用意是要籌措征伐犬戎的經費 (B)王莽曾以宦官身分篡位，並進行各項改革 (C)在取才任官方面，於各地實施察舉制度 (D)道教與西域的音樂於此時傳入中國。

31. 承祐在博物館內，看到某樣東漢科技產品，說明如下：「其內部中央有一根都柱，都柱會碰撞與之相連的八道，八道受碰撞時龍嘴會張開，銅球便掉落在依八方位擺放的罍罍口中……」。請問：該科技產品為何？

(A)渾天儀 (B)地動儀 (C)地球儀 (D)指南車。

32. 下圖是西漢時期出現的通路，請問：對此路線的開通何人貢獻最大？ (A)張騫 (B)班固 (C)張衡 (D)蔡倫。



題組：每題 3 分，共 36 分

(一)請閱讀下文，並回答 33~35 題

「此時中原華夏國家常常受到夷狄的侵擾，於是他出兵北伐山戎、狄人以救燕、邢、衛於危亡，並率領諸侯聯軍，向南方進軍討伐楚國，楚人求和，盟於召陵(今河南偃城)。並大會諸侯於葵丘(今河南考城)，相約共尊王室。」請回答下列問題：

33. 引文中所描述的，應該是哪一位霸主的作為？ (A)周武王 (B)周平王 (C)秦孝公 (D)齊桓公。

34. 這位霸主所表現出來的行為，是因為接受何人的建議？ (A)周公 (B)商鞅 (C)管仲 (D)張儀。

35. 上述資料中的「相約共尊王室」，是要尊崇哪一個「王室」？ (A)商王室 (B)西周王室 (C)東周王室 (D)秦王室。

(二)請閱讀下文，並回答 36~37 題

漢元帝宮女王昭君嫁與外族領袖，出塞時她感嘆身世悲涼、青春虛度，頓時百感交集，在馬上彈奏《出塞曲》。傳聞昭君幽怨的曲調令天邊飛雁同感神傷，而肝腸寸斷、墜落於地，「沉魚落雁」中的「落雁」典故即依此而來。王昭君在大漠生兒育女，一生未能達成回歸故里的願望。請回答下列問題：

36. 王昭君的經歷顯示漢朝對游牧民族的威脅，採取何種策略？ (A)派兵攻打以建立戰功 (B)向其俯首稱臣以免戰禍 (C)簽訂條約保證互不侵犯 (D)以和親換取邊境安寧。
37. 王昭君的夫君為當時漢朝北方最大外患的領袖，他應屬何族？ (A)大月氏 (B)匈奴 (C)犬戎 (D)烏孫。

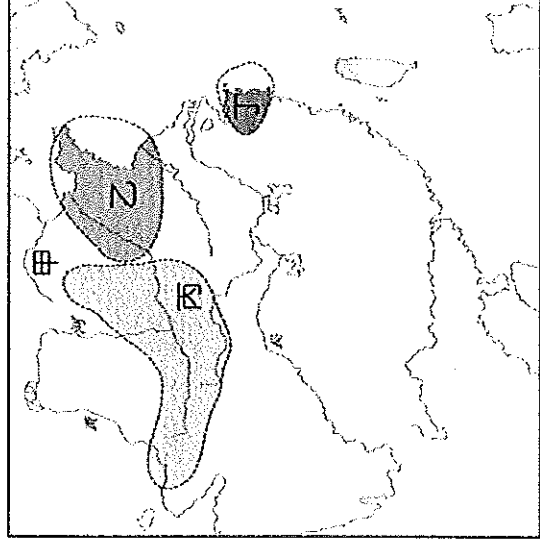
(三)請閱讀下文，並回答 38~39 題

電視臺正在籌畫拍攝一部名為「一代梟雄——秦始皇」的連續劇，但是卻有一些問題亟待釐清，請你用歷史知識協助回答下列問題：

38. 劇中有一些人在修建適合馬車行走的馳道，這些道路是以何處為中心？ (A)邯鄲 (B)咸陽 (C)雒邑 (D)臨淄。
39. 這些道路的修築可以縮短許多路程，但其原本建立的主要目的為何？ (A)防禦北方民族的入侵 (B)紓解交通的流量 (C)增加地方的稅收 (D)加強對地方的控制。

(四)請閱讀下文，並回答 40~44 題

下圖是中國史前文化重要遺址分布圖。請回答下列問題：



40. 根據此圖內容，可知中國古代文明的起源有何特點？ (A)僅在黃河流域有文明的出現 (B)長江流域是中國古文明最主要的發源地 (C)中國東南沒有古文明的出現 (D)中國文明的起源是多元並立的。
41. 考古學家在黃河流域挖掘出一個彩色陶壺，上面有動物、人面、魚、鹿、幾何等多樣的紋飾。此壺可能是在圖中的何處被發現？ (A)甲 (B)乙 (C)丙 (D)丁。
42. 史前人類會以干欄式住屋來防止潮溼及避蟲蛇。請問此一建築特色可在何處發現呢？ (A)甲 (B)乙 (C)丙 (D)丁。
43. 圖中(甲)地出土了中國舊石器時代的重要文化遺址，這個文化可以下列何者為代表？ (A)北京人 (B)龍山文化 (C)仰韶文化 (D)河姆渡文化。
44. 武崙考古團隊最有可能會在下列何處找到了碳化的稻穀遺物？ (A)甲 (B)乙 (C)丙 (D)丁。